

AU Health

Akademisk Råd (Akademisk råd)

17-05-2018 14:00

Mogens Zieler Stuen Fredrik Nielsens Vej 2-4.

Mødeindhold

Punkt	Side
<u>Punkt 1: Mødeinformation</u>	1
<u>Punkt 2: Gæsteforelæsning med professor Klemens Kappel KU. Vidensformidling</u>	2
<u>Punkt 3: Til beslutning. Indstilling af særlig rådgiver for ansvarlig forskningspraksis</u>	4
<u>Punkt 4: Til drøftelse og beslutning. Forslag til prisopgave for særligt talentfulde</u>	7
<u>Punkt 7: Til orientering og drøftelse. Kvalitet i Ph.d. forløb 2017</u>	9
<u>Punkt 8: Mundtlig orientering fra formanden</u>	11
<u>Punkt 9: Mundtlig orientering fra dekanen</u>	12
<u>Punkt 10: evt.</u>	13

Punkt 1: Mødeinformation

Mødeinformation

Deltagere

Helle Prætorius (formand), Lars Bo Nielsen (dekan) Jens Peter Andersen, Christian Brix Folsted Andersen, Inger Merete S. Paulsen, Tina Marie Bach Aaen, Julius Edward Miller Hvidt ,Julie Jessen Hvidt, Kasper Glerup Lauridsen, Mathias Vangsøe, Lene Warner Thorup Boel, Bo Langhoff Hønge, Janni Mosgaard Jensen, Mai-Britt Vestergaard, Line Würtz, Jørgen Frøkiær, Lene Baad Hansen, Lene Warner Thorup Boel, Jørgen Frøkiær, Astrid Høstgaard Poulsen, Tanja Hansen (referent).

Afbud

Lene Baad Hansen, Vibeke Elisabeth Hjortdal.

Gæster

Under pkt 2. Professor Klemens Kappel, Institut for Medier, Erkendelse og Formidling, Københavns Universitet.

Under pkt.3. Prodekan Lise Wogensen.

Under pkt.5. Ph.d.-skoleleder Helene Nørrelund.

Tanja Hansen fra fakultetsekretariatet deltager som referent i stedet for Lene Bøgh Sørensen.

Punkt 2: Gæsteforelæsning med professor Klemens Kappel KU. Vidensformidling og vidensskepsis: en etisk og demokratisk udfordring?

Gæsteforelæsning med professor Klemens Kappel. Vidensformidling og vidensskepsis: en etisk og demokratisk udfordring?

Det indstilles, at

- Akademisk råd deltager i gæsteforelæsningen og diskussion.

Sagsfremstilling

Formanden for akademisk råd har inviteret professor Klemens Kappel fra Institut for Medier, Erkendelse og Formidling, Københavns Universitet til at holde gæsteforelæsning om emnet vidensformidling og vidensskepsis: en etisk og demokratisk udfordring. ?

Professor Klemens Kappel er uddannet læge og filosof på Københavns Universitet og skal de næste tre år stå i spidsen for forskningsprojektet Convergent Ethics and Ethics of Controversy, der er støttet af Novo Nordisk Fonden med 10 millioner kroner. Forskningsprojektet skal forklare den modstand i befolkningen, som lovende nye genteknologier ofte bliver mødt med, når de bliver præsenteret for offentligheden.

Nogle af de spørgsmål Klemens vil tage op til diskussion er:

Hvilke demokratiske udfordringer står vi over for i en tid, hvor fakta og videnskab ikke nødvendigvis trumfer?

Hvordan sikrer vi en faglig, frugtbar og oplysende debat mellem forskere og kritiske borgere, som kræver dialog og forklaringer, om noget, der for mange er kontroversielt.?

Gæsteforelæsningen, der afholdes i Mogens Zieler Stuen er åben for andre interesserede. Der bliver reserveret pladser til akademisk råds medlemmer. Det ordinære møde i akademisk råd fortsætter efter forelæsningen i lokale M1. 2.3 i conferencecenteret i samme bygning.

Ansvarlig/sagsbehandler

Helle Prætorius Øhrwald, Lars Bo Nielsen/ Lene Bøgh Sørensen

Bilag

Invitation til foredragsarrangement

Klumme i Science Report 7 nov. 2017 v/Dekan Lars Bo Nielsen - *Forskerne har (heller) ikke patent på den absolutte sandhed.*

Bilag til Punkt 2: Gæsteforelæsning med professor Klemens Kappel KU.
Vidensformidling og vidensskepsis: en etisk og demokratisk udfordring?

- Vidensformidling og vidensskepsis - oplæg ved Klemens Kappel 17 maj 2018.pdf
- Klumme - Forskerne har (heller) ikke patent på den absolutte sandhed..pdf

Vidensformidling og vidensskepsis - en etisk og demokratisk udfordring?



Gæsteforelæsning

Professor Klemens Kappel, Institut for Medier, Erkendelse og Formidling, Københavns Universitet

Torsdag d. 17. maj 14-15 i Mogens Zieler stuen, Fredrik Nielsens Vej 2-4, 8000 Aarhus C

Alle er velkomne

Professor Klemens Kappel er uddannet læge og filosof på Københavns Universitet og skal de næste tre år stå i spidsen for forskningsprojektet Convergent Ethics and Ethics of Controversy, der er støttet af Novo Nordisk Fonden med 10 millioner kroner.

Forskningsprojektet skal forklare den modstand i befolkningen, som lovende nye gen-teknologier ofte bliver mødt med, når de bliver præsenteret for offentligheden. I oplægget vil Klemens Kappel komme ind på psykologiske mekanismer, der gør, at vi mennesker har en tendens til at fokusere på de fakta, der bekræfter vores politiske eller ideologiske identitet og hvordan vidensskepsis i befolkningen, godt hjulpet på vej af ny informationsteknologi, udfordrer forskerne og videnskaben.

Hvilke demokratiske udfordringer står vi over for i en tid, hvor fakta og videnskab ikke nødvendigvis trumfer? Og hvordan sikrer vi en faglig, frugtbar og oplysende debat mellem forskere og kritiske borgere, som kræver dialog og forklaringer, om noget, der for mange er kontroversielt?

Arrangør: Akademisk Råd Health

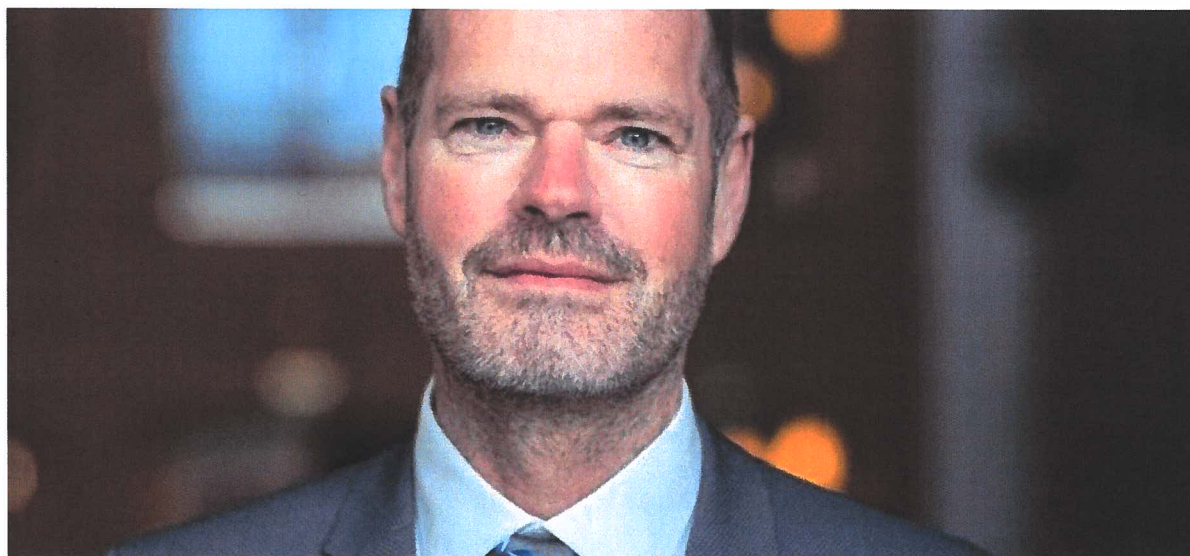
Henvendelse vedr. arrangementet kan rettes til lbs@au.dk

DEBAT

Forskerne har (heller) ikke patent på den absolutte sandhed

Vi skal blive bedre til at fortælle om videnskabens vilkår for at imødegå den postmoderne fakta-forstoppelse, mener dekan på Aarhus Universitet

Af Lars Bo Nielsen and admin - 7. november



Sundhedsdekan ved Aarhus Universitet, Lars Bo Nielsen, mener, at forskere skal være bedre til at kommunikere til befolkningen, at man er nødt til at tage nogle forbehold i forhold til videnskab.

Vi anvender cookies for at sikre at vi giver dig den bedst mulige oplevelse af vores website. Hvis du fortsætter med at bruge dette site vil vi antage at du er indforstået med det.

Facebook

LinkedIn

Twitter

Ok

Læs mere

Signalerer det mistro over for den etablerede lægevidenskab, når tusinder af piger og deres forældre fravælger vaccination mod HPV-virus? Og det er den samme mistro, der får forældre til at droppe MFR-vaccine sammen med komælk og gluten? Eller er det i virkeligheden forskerne, som ikke kommunikerer klart nok?

Vi lever i en postmoderne tidsalder, hvor fakta og videnskab ikke nødvendigvis trumfer.

Alligevel skal vi stå ved, at den forskningsviden vi fremlægger er den mest sandsynlige – men ikke absolutte – sandhed.

Fejlkilder er der rigeligt af

Vi har som forskere ikke længere et ophøjet patent på sandheden. I befolkningens øjne. Forskerne selv har nemlig altid vidst, at videnskab kun sjældent giver ultimative sandheder. Forskningens natur er at udfordre og efterprøve gamle 'sandheder' og nye vilde ideer. Fejlkilder er der rigeligt af i denne proces.

“

der findes næppe den forsker, som ikke har prøvet at tage fejl

Det ved alle forskere, og der findes næppe den forsker, som ikke har prøvet at tage fejl. Oveni kommer kravet om at publicere resultater hurtigt og ofte, som også øger risikoen for fejl. Tilmed er forskningens kvalitetssikringssystem, hvor anonyme eksperter vurderer studierne og resultaterne før publicering, under pres.

Der er opstået en myriade af nye elektroniske tidsskifter, som mod betaling tilbyder publicering, hvor incitamentet snarere er profit end videnskabelig kvalitetssikring. Derfor er forskere nok mere end nogensinde forsigtige med at udtale sig om 'sandheden', som vi ofte kun kender konturerne af.

Grøntsager mod autisme

Den brede befolkning har – hjulpet godt på vej af informationsteknologien – adgang til mængder af alternativ viden, der udfordrer videnskaben. Den antiautoritære

Vi anvender cookies for at sikre at vi giver dig den bedste mulige oplevelse af vores website. Hvis du fortsætter med at bruge dette site vil vi antage at du er indforstået med det.

Ok

Læs mere

bevægelse, der får befolkningen til at sætte spørgsmålstejn ved tingenes traditionelle orden, rammer naturligvis også sundhedsvidenskaben.

Det får dele af befolkningen til at fravælge evidensbaserede budskaber fra eksempelvis Sundhedsstyrelsen og i stedet vælge de – nogle gange mere sexede og simple – budskaber fra selvudnævnte sundhedsguruer, der mener at kunne helbrede autisme med grøntsager eller kræft med numerologi.

“

Det får dele af befolkningen til at fravælge evidensbaserede budskaber

Problemet med videnskabelig evidens er, at den meget sjældent er fuldstændig. Evidensbaserede budskaber har derfor som grundvilkår et element af tvivl og baserer sig på sandsynligheder snarere end absolutte sandheder.

Vi har en opgave

Både informationsteknologien og skepsissen er kommet for at blive, og vi forskere ændrer intet ved at isolere os i et elfenbenstårn. Der er heller ikke noget quickfix, kun det lange seje træk, hvor vi vedholdende producerer solid forskning, som både er bæredygtig og langtidsholdbar. Vi skal også erkende, at vi er en del af samfundet og skal deltage i debatten på en seriøs måde, hvor vi konstant gør rede for, hvorfor vi siger, som vi gør.

Forskningens essens er netop, at den udfordrer og afviser gamle sandheder. Vi skal stå ved, at det vi forstår som sandheden, ikke er den absolutte, men den mest sandsynlige, og at dagens sandhed derfor kan være modificeret i morgen. Men vi skal også kigge indad og alvorligt forholde os til, om publiceringspres og for mange foreløbige forskningsresultater, der skaber sensationelle overskrifter, hvor tvivl og forbehold er fraværende, er med til at udhule videnskabens troværdighed.

“

Vi anvender cookies for at sikre at vi giver dig den bedst mulige oplevelse af vores website. Hvis du fortsætter med at bruge dette site vil vi antage at du er indforstået med det.

Ok

Læs mere

Derfor skal vi øve os i at fortælle omverdenen, at vi forbeholder os ret til forbehold – og til at udfordre den sandhed, som vi kender og selv tror på i dag.

De sundhedsvidenskabelige forskeres pligt er at skabe viden til gavn for uddannelse, borgernes sundhed og samfundets velfærd. I takt med informationssamfundets udvikling producerer vi forskning til en befolkning, som ikke længere blot er modtagere af viden, men også er kritiske forbrugere, som kræver dialog og forklaringer.

Derfor skal vi øve os i at fortælle omverdenen, at vi forbeholder os ret til forbehold – og til at udfordre den sandhed, som vi kender og selv tror på i dag. Også selv når vi oplever vores faglighed blive overhalet af kampagnejournalistik og populistiske meningsdannere, når det kommer til spørgsmål om konkrete behandlingsmetoder eller medicin.. Kun på den måde kan vi medvirke til, at folk vælger videnskab over tro, og fx får deres døtre HPV-vaccineret.

Klummen er skrevet af Lars Bo Nielsen, sundhedsvidenskabelig dekan ved Aarhus Universitet

TAGS: [Aarhus Universitet](#), [evidens](#), [fakta](#), [forskning](#), [HPV-vaccine](#), [Lars Bo Nielsen](#), [sundhedsvidenskab](#), [videnskab](#),

[Facebook](#)

[LinkedIn](#)

[Twitter](#)

Vi anvender cookies for at sikre at vi giver dig den bedst mulige oplevelse af vores website. Hvis du fortsætter med at bruge dette site vil vi antage at du er indforstået med det.

Ok

Læs mere

Punkt 3: Til beslutning. Indstilling af særlig rådgiver for ansvarlig forskningspraksis og medlemmer til Udvalget for Ansvarlig Forskningspraksis

Til beslutning. Indstilling af særlig rådgiver for ansvarlig forskningspraksis og medlemmer til Udvalget for Ansvarlig Forskningspraksis

Det indstilles, at

- Akademisk råd blandt de indkomne forslag indstiller en særlig rådgiver i ansvarlig forskningspraksis samt en suppleant (periode 3 år)
- Akademisk råd blandt de indkomne forslag indstiller 2 medlemmer til Udvalget for Ansvarlig Forskningspraksis samt to suppleanter (periode 3 år)

Sagsfremstilling

I henhold til Aarhus Universitets regelsæt til håndtering af videnskabelig uredelighed og tvivlsom forskningspraksis. (bilag 1) skal der ved hvert fakultet på Aarhus Universitet udpeges en særlig rådgiver i ansvarlig forskningspraksis og en suppleant for denne. Derudover skal hvert fakultet indstille to medlemmer og 2 suppleanter til udvalget for ansvarlig forskningspraksis, der behandler sager om tvivlsom forskningspraksis på AU.

Institutterne er blevet bedt om at indsende forslag til henholdsvis særlig rådgiver og udvalgsmedlemmer, og der er fremsendt følgende forslag:

Forslag til særlig rådgiver

Institut for Klinisk Medicin indstiller professor Ebba Nexø til rådgiver og klinisk lærestolsprofessor Henrik Toft Sørensen som suppleant.

Institut for Biomedicin indstiller professor Ebba Nexø.

Forslag til medlemmer til udvalget for ansvarlig forskningspraksis

Institut for Folkesundhed indstiller lektor Ask Vest Christiansen

Institut for Biomedicin indstiller professor Flemming Cornelius og lektor Sebastian Frische.

Institut for Odontologi og Oral Sundhed indstiller professor Vibeke Bælum.

Institut for Klinisk medicin indstiller professor Claus Gravholt .

Se begrundelser for indstillinger i bilag 2.

Procedurer og kriterier for indstilling og udpegning af den særlige rådgiver i ansvarlig forsknings praksis på Health er beskrevet i særskilt notat. (se bilag 3). Indstilling af medlemmer til udvalget for ansvarlig forskningspraksis følger kriterier angivet i AU's regelsæt.(bilag 1) For både den særlige rådgiver og medlemmerne til udvalget gælder, at de indstillede skal være anerkendte forskere, der besidder lang forskererfaring og høj faglig integritet.

Til orientering er fakultetets nuværende særlige rådgiver - professor Ebba Nexø Institut for Klinisk Medicin, og suppleant er professor Michael Væth fra Institut for Folkesundhed. Michael Væth har meddelt, at han ikke genopstiller.

Fakultetets nuværende medlemmer af Udvalget for Ansvarlig Forskningspraksis er professor Vibeke Bælum, Institut for Odontologi og Oral Helse og lektor Ask Vest Christiansen, Institut for Folkesundhed (suppleanter er klinisk professor Claus Gravholt, Institut for Klinisk Medicin og Lektor Sebastian Frische, Institut for Biomedicin) Fakultetets nuværende særlige rådgiver og medlemmer af Udvalget for Ansvarlig Forskningspraksis og suppleanter kan bringes i forslag igen . Jfr. regelsættet vedr. genudpegnings § 9 stk. 2 og § 14. stk.2.

Ansvarlig/sagsbehandler

Lise Wogensen/ Lene Bøgh Sørensen.

Bilag

Bilag 1. Aarhus Universitets regelsæt.

Bilag 2. Begrundede indstillinger.

Bilag 3. Procedure for udpegning af særlig rådgiver.

Bilag til Punkt 3: Til beslutning. Indstilling af særlig rådgiver for ansvarlig forskningspraksis og medlemmer til Udvalget for Ansvarlig Forskningspraksis

- Bilag 1. AUs regelsæt.pdf
- Bilag 2. Begrundede indstillinger.pdf
- Bilag 3. Procedure for udpegning af særlig rådgiver for ansvarlig forskningspraksis.pdf

Aarhus Universitets regelsæt til håndtering af videnskabelig uredelig og tvivlsom forskningspraksis ved Aarhus Universitet

I medfør af § 20 i lov om videnskabelig uredelighed m.v., jf. lov nr. 383 af 26. april 2017, fastsættes følgende:

Nedenstående regler erstatter Aarhus Universitets regler af 29. juni 2000 og 25. marts 2015 til sikring af god videnskabelig praksis.

Kapitel 1. Regler

Formål

§ 1. Formålet med regelsættet er at sætte de formelle rammer for videnskabelig integritet ved Aarhus Universitet for derved at styrke troværdighed og integritet i forskning ved universitetet. Reglerne sætter derudover rammerne for rådgivning om ansvarlig forskningspraksis og håndtering af mistanke om videnskabelig uredelighed og tvivlsom forskningspraksis på Aarhus Universitet.

Stk. 2. Regelsættet finder anvendelse på sager, der vedrører forskning udført ved Aarhus Universitet, sager som danner grundlag for en videnskabelig grad tildelt af Aarhus Universitet eller sager, der vedrører forskning udført af en ansat ved Aarhus Universitet, uanset hvor forskningen er udført.

Stk. 3. Alt videnskabeligt arbejde ved Aarhus Universitet skal efterleve universitetets politik for ansvarlig forskningspraksis.

§ 2. Videnskabeligt arbejde på Aarhus Universitet skal udføres med respekt for det eller de pågældende forskningsområders almindeligt anerkendte metoder, videnskabsetiske kodekser og andre professionelle krav.

Stk. 2. Der må ikke i forbindelse med videnskabeligt arbejde på Aarhus Universitet udvises en adfærd, der kan karakteriseres som "videnskabelig uredelighed" eller som "tvivlsom forskningspraksis".

Definitioner

§ 3. I overensstemmelse med lov om videnskabelig uredelighed m.v., jf. lov nr. 383 af 26. april 2017 § 3 forstås ved:

- 1) Videnskabelig uredelighed: Fabrikering, forfalskning og plagiering, som er begået forsætligt eller groft uagtsomt ved planlægning, gennemførelse eller rapportering af forskning.
- 2) Fabrikering: Uoplyst konstruktion af data eller substitution med fiktive data.
- 3) Forfalskning: Manipulation af forskningsmateriale, udstyr eller processer samt ændring eller udeladelse af data eller resultater, hvorved forskning fremstår misvisende.
- 4) Plagiering: Tilegnelse af andres ideer, processer, resultater, tekst eller særlige begreber uden retmæssig kreditering.
- 5) Tvivlsom forskningspraksis: Brud på alment anerkendte standarder for ansvarlig forskningspraksis, herunder standarderne i den danske kodeks for integritet i forskning og andre institutionelle, nationale og internationale praksisser og retningslinjer for integritet i forskning.
- 6) Videnskabeligt produkt: Et produkt frembragt ved anvendelse af videnskabelige metoder som led i forskning, herunder ansøgninger om forskningsmidler.
- 7) Forsker: En person, der er ph.d.-studerende, har en ph.d.-grad eller har tilsvarende kvalifikationer.
- 8) Forskningsinstitution: En offentlig dansk institution, der udøver forskning.

§ 4. Videnskabelig uredelighed, jf. § 3, nr. 1 omfatter ikke

- 1) tilfælde af fabrikation, forfalskning og plagiering, som har haft ringe betydning ved planlægningen, gennemførelsen eller rapporteringen af forskningen,
- 2) spørgsmål om videnskabelige teories holdbarhed og
- 3) spørgsmål om forskningskvaliteten af et videnskabeligt produkt.

Grundlag

§ 5. Bedømmelsen af om en bestemt praksis er i overensstemmelse med ansvarlig forskningspraksis, foretages på baggrund af "Politik for Ansvarlig Forskningspraksis ved Aarhus Universitet", det danske kodeks "Danish Code of Conduct for Research Integrity" og de internationale anbefalinger, som disse bygger på, jf. universitetets ovennævnte politik.

§ 6. Kravet om ansvarlig forskningspraksis truer ikke retten til fri forskning, da der ikke er et krav om en særlig metode. Der er heller ikke krav om "politisk korrekthed" eller et krav om tilbageholdenhed med faglig og saglig kritik af andres videnskabelige arbejde.

Stk. 2. Det er grundlæggende universitetets og forskernes fælles ansvar at stimulere og udvikle den kritiske videnskabelige diskussion i forskningsmiljøerne. Dette er en afgørende forudsætning for, at de basale principper for forskningsintegritet kan bevares og udvikles, at ansvarlig forskningspraksis sikres og videnskabelig uredelighed forebygges, jf. universitetets politik.

Kapitel 2. Rådgivning og Udvalg

§ 7. Aarhus Universitet nedsætter en rådgivergruppe for ansvarlig forskningspraksis og et Udvalg for Ansvarlig Forskningspraksis.

Rådgivergruppen for ansvarlig forskningspraksis

Formål

§ 8. Alle med tilknytning til Aarhus Universitet skal have mulighed for at søge fortrolig og professionel rådgivning om ansvarlig forskningspraksis hos en rådgiver. Rådgiverne udfører ikke sagsbehandling på baggrund af henvendelserne, men foretager rådgivning på baggrund af de foreliggende oplysninger.

Udpegning

§ 9. Dekanerne fra de fire hovedområder udpeger efter indstilling fra de akademiske råd hver en rådgiver til rådgivergruppen for ansvarlig forskningspraksis. Rådgiverne skal være personer med stor indsigt i ansvarlig forskningspraksis, have bred og lang forskererfaring, herunder erfaring med internationalt forskningssamarbejde og besidde høj faglig legitimitet og integritet.

Stk. 2. Som rådgiver kan udpeges lektorer, seniorforskere, professorer eller emeriti ved Aarhus Universitet. Der udpeges på tilsvarende måde en suppleant for hver rådgiver. Rådgiverne og suppleanterne udpeges for en periode af 3 år. Genudpegning er mulig.

Stk. 3. Rådgiverne skal i det fornødne omfang kompenseres arbejdsmæssigt i forbindelse med varetagelse af funktionen som rådgiver.

Opgaver

§ 10. Rådgiverne har hver for sig og sammen en særlig forpligtelse til at udbrede viden om ansvarlig forskningspraksis på Aarhus Universitet.

Stk. 2. Rådgiverne skal endvidere skabe forståelse for de forskellige forskningsdiscipliners særlige forhold og kunne rådgive forskere og forskergrupper, der deltager i interdisciplinære forskningssamarbejder.

§ 11. Rådgivernes opgaver er:

- 1) at stå til rådighed for uafhængig og fortrolig rådgivning af alle personer med tilknytning til Aarhus Universitet, herunder også forskergrupper, der har spørgsmål til gældende retningslinjer for ansvarlig forskningspraksis, eller er i tvivl, om standarder og retningslinjer for ansvarlig praksis overholdes.
- 2) at holde sig orienteret om gældende standarder og retningslinjer for forskningsintegritet og ansvarlig forskningspraksis og medvirke til at sikre, at ansvarlig forskningspraksis etableres og vedligeholdes på højt internationalt niveau.
- 3) at bidrage til undervisningen i forskningsintegritet og ansvarlig forskningspraksis.
- 4) at rapportere i anonymiseret form om arten af henvendelser en gang om året til Udvalget for Ansvarlig Forskningspraksis.

Uafhængighed

§ 12. Rådgiverne er i deres funktion uafhængig af universitetets ledelse. Rådgiveren må således ikke videregive oplysninger til ledelsen, som de har modtaget i forbindelse med deres rådgivning.

Stk. 2. Modtager rådgiverne i forbindelse med deres funktion oplysninger, der med rimelig grund giver mistanke om videnskabelig uredelighed eller tvivlsom forskningspraksis skal rådgiverne anbefale den pågældende at forelægge sagen for den person, som mistanken retter sig imod, at foretage indberetning til institutlederen, eller at foretage indberetning til Udvalget for Ansvarlig Forskningspraksis. Ved mistanke om overtrædelser, der navnlig på grund af udførelsmåden er af særlig grov beskaffenhed, er begået gentagne gange eller af flere i forening, skal rådgiveren selv foretage indberetning.

Stk. 3. Hvis den der henvender sig til en rådgiver, giver oplysninger om vedkommendes egne mulige overtrædelser, skal den pågældende orienteres om, at vedkommende ikke har pligt til at give oplysninger, som kan have betydning for bedømmelsen af den formodede overtrædelse, jf. selvinkrimineringsprincippet¹.

1 Lov om retssikkerhed ved forvaltningens anvendelse af tvangsindgreb og oplysningspligter § 10, stk. 3.

Udvalget for Ansvarlig Forskningspraksis

Formål

§ 13. Alle skal have mulighed for at henvende sig til et centralt udvalg, der uafhængigt kan undersøge en begrundet mistanke om videnskabelig uredelighed eller tvivlsom forskningspraksis

Udpegning

§ 14. Rektor udpeger efter indstilling fra de akademiske råd to medlemmer fra hvert hovedområde samt en suppleant for hvert medlem. Medlemmerne skal være anerkendte forskere der besidder lang forskererfaring og høj faglig integritet.

Stk. 2. Som medlemmer kan udpeges lektorer, seniorforskere, professorer eller emeriti ved Aarhus Universitet. Medlemmerne og suppleanterne udpeges for en periode af 3 år. Genudpegning er mulig.

Stk. 3. Rektor udpeger endvidere en formand, som skal være jurist.

Stk. 4. Medlemmerne skal i det fornødne omfang kompenseres arbejdsmæssigt i forbindelse med varetagelse af funktionen som udvalgsmedlem.

Opgaver

§ 15. Udvalget har til opgave:

- 1) at behandle konkrete sager om tvivlsom forskningspraksis enten selv, i fællesskab af flere forskningsinstitutioner eller under anvendelse af ekstern ekspertise.
- 2) at indstille til rektor, hvilke sanktioner sagen, alt efter dens grovhed og klarhed, jf. § 3, og § 4 bør udløse.
- 3) at bidrage til at klargøre de eksisterende retningslinjer for ansvarlig forskningspraksis ved Aarhus Universitet.
- 4) at tage initiativ til sammen med rådgivergruppen, at der på Aarhus Universitet løbende foregår en drøftelse af Aarhus Universitets politik for ansvarlig forskningspraksis.
- 5) at udarbejde en opsummerende rapport om de sager, udvalget har behandlet, en gang om året til rektor og Nævnet for Videnskabelig Uredelighed.

Stk. 2. Udvalget kan herudover, efter opdrag fra rektor eller af egen drift, komme med forslag om regler og vejledninger vedrørende ansvarlig forskningspraksis.

§ 16. Udvalget træffer selv bestemmelse om tilrettelæggelse af udvalgets arbejde.

§ 17. Udvalget er i sit virke, herunder i sin udredning og behandling af konkrete sager uafhængigt af Universitetsledelsen.

§ 18. Rektor sikrer sekretariatsbetjening af udvalget.

Kapitel 3. Sagsbehandling

§ 19. Når en sag er indbragt for Udvalget for Ansvarlig Forskningspraksis, træffer udvalget beslutning om, hvorvidt sagen skal behandles, afvises, eller oversendes til Nævnet for Videnskabelig Uredelighed.

stk. 2. Sager behandles normalt skriftligt, men udvalget kan under særlige omstændigheder beslutte at tillade mundtlig forelæggelse. Ved mundtlig forelæggelse har parten ret til at medbringe en bisidder.

Stk. 3. Udvalget kan i særlige tilfælde beslutte, at en tidligere afvist eller afsluttet sag skal genoptages. Dette gælder navnlig i tilfælde af nye afgørende oplysninger.

Stk. 4 Udvalget behandler ikke anmeldelser, der er indgivet anonymt.

Initiativ og frister

§ 20.

Sager om tvivlsom forskningspraksis og videnskabelig uredelighed kan rejses af enhver ved anmeldelse. En anmeldelse kan vedrøre anmelderen selv som en anmodning om renselse for påstande om tvivlsom forskningspraksis eller videnskabelig uredelighed. Praksisudvalget kan også tage sager op af egen drift eller efter anmodning fra rektor.

Stk. 2 Udvalget kan kun i særlige tilfælde behandle en sag, som ikke er indbragt for udvalget inden rimelig tid efter, at klageren har eller burde have fået de nødvendige forudsætninger for at indgive den.

§ 21 I medfør af bestemmelserne i lov om videnskabelig uredelighed § 11 oversender sekretariatet sager vedrørende videnskabelig uredelighed til Nævnet for Videnskabelig Uredelighed senest 3 måneder efter modtagelsen af anmeldelsen.

Afvisning

§ 22. Udvalget kan afvise at behandle en sag om tvivlsom forskningspraksis, hvis anmeldelsen findes åbenbart grundløs, eller hvis sagen ikke findes at have betydning for de formål, som udvalget skal varetage, jf. § 1.

Stk. 2 Forskningsinstitutionen skal afvise at oversende en sag om videnskabelig uredelighed til Nævnet for Videnskabelig Uredelighed, såfremt anmeldelsen ikke indeholder de i lov om videnskabelig uredelighed § 11 nævnte oplysninger.

Principper for sagsbehandling

§ 23. Udvalget undersøger en given sag under iagttagelse af forvaltningslovens regler, herunder partshøring og de under punkt 5 i universitetets politik nævnte principper.

Oplysning

§ 24. Udvalget sørger for at sagen oplyses tilstrækkeligt og kan indhente udtalelser fra sagkyndige, jf. § 25.

§ 25. Udvalget kan ad hoc supplere sig selv med forskere ved Aarhus Universitet, der repræsenterer en særlig indsigt i fag- eller forskningsområder af relevans for vurderingen af en konkret sag. Udvalget kan også ved behandling af særlige spørgsmål indhente sagkyndig bistand fra personer uden for Aarhus Universitet, der repræsenterer særlig indsigt i et bestemt fag- eller forskningsområde

Stk. 2. Udvalget kan til behandling af en sag etablere et ad hoc- udvalg af sagkyndige, hvor det eller de fagområder, hvortil sagen hører i særlig grad repræsenteres. Personer, som ikke er medlemmer af udvalget, kan indgå i ad hoc-udvalg. Et ad hoc-udvalg afgiver indstilling til udvalget.

Redegørelse

§ 26. Når en sag er færdigbehandlet, udarbejder udvalget en skriftlig redegørelse med en begrundet stillingtagen til sagen samt en indstilling om eventuelle sanktioner. Redegørelsen m.v. afgives til rektor og sendes til sagens parter

Stk. 2. Praksisudvalgets sagsbehandling, såvel som den administrative, skal i almindelighed tilstræbes afsluttes inden 12 måneder, efter modtagelse af en anmeldelse.

§ 27. Det skal fremgå af udvalgets indstilling, om denne er afgivet i enighed. Har der ikke været enighed i udvalget, skal indstillingen tillige indeholde mindretallets vurdering.

Sanktioner

§ 28. Såfremt udvalget i en sag konstaterer, at der foreligger en adfærd der kan karakteriseres som tvivlsom forskningspraksis, kan udvalget under hensyntagen til forholdets grovhed og klarhed indstille følgende til rektor og den ansvarlige dekan:

at det kritisable forhold påtales over for den pågældende (reprimande/advarsel),

at den ansvarlige dekan overvejer ansættelsesmæssige konsekvenser for den pågældende,

at det pågældende videnskabelige arbejde søges trukket tilbage,

at eventuelt krænkede personer underrettes,

at eventuelle private eller offentlige samarbejdspartnere underrettes,

at anden relevant offentlig myndighed på området underrettes,

at der, hvis der skønnes at foreligge en strafbar lovovertrædelse, foretages politianmeldelse.

§ 29. Såfremt Nævnet for Videnskabelig Uredelighed har konstateret, at der i en konkret sag foreligger videnskabelig uredelighed, og sagen vedrør en på Aarhus Universitet ansat forsker, jf. § 1, nr. 7, kan rektor anmode Udvalget for Ansvarlig Forskningspraksis om en udtalelse om sanktionsvalget.

Fortrolighed

§ 30. Udvalgets medlemmer har samme tavshedspligt som for offentlige hverv med hensyn til, hvad de erfarer i deres egenskab af medlemmer af udvalget.

Ikrafttræden

§ 31. Reglerne træder i kraft den 15. november 2017

Til akademisk råd Health

Notat

Indstillinger til særlig rådgiver for ansvarlig forskningspraksis på Health og medlemmer til udvalget for ansvarlig forskningspraksis

Dato: 3 maj 2018

lbs@au.dk

—

Afs. CVR-nr

—

Side 1/4

1. Indstillinger til særlig rådgiver for ansvarlig forskningspraksis på Health

Institut for Biomedicin indstiller

Professor Ebba Nexø

Genindstiller professor Ebba Nexø som særlig rådgiver i ansvarlig forskningspraksis på Health.

Institut for Klinisk medicin indstiller

Professor Ebba Nexø

Ebba Nexø er professor på klinisk biokemisk afdeling, Aarhus Universitet. Ebba Nexø besidder høj integritet og international faglig legitimitet og stor indsigt i forskningsetiske principper og god videnskabelig praksis. Ebba Nexø var i perioden 1999-2004 medlem af UVVU og har været medlem af såvel Statens Sundhedsvidenskabelige Forskningsråd, 1992-98, som formand i perioden 1995-98 og medlem af Danmarks Forskningsråd, 1996-97. Ebba har fungeret som særlig rådgiver i ansvarlig forskningspraksis på Health siden 2015 og har undervist på kurset Responsible Conduct of Research for ph.d.-studerende.

Lærestolsprofessor Henrik Toft Sørensen (suppleant for rådgiver)

Henrik Toft Sørensen HTS er førende inden for Klinisk Epidemiologisk Forskning. Han har stor erfaring med data opbevaring, data analyse, statistiske metoder og publicering. Har markeret sig offentligt i debatten om forskeres adgang til sundhedsdata. HTS har ligeledes forfattet publikationer om god Ph.d.-vejlederskab og vigtigheden af at træne yngre forskere til at være ansvarlige og sikre forskningsintegriteten især i forbindelse med håndteringen af persondata. HTS besidder således de fornødne egenskaber til at varetage funktionen som rådgiver.

2. Indstillinger til udvalget for ansvarlig forskningspraksis

Institut for Folkesundhed indstiller

Lektor Ask Vest Christiansen

Institut for Folkesundhed ønsker at genindstille lektor Ask Vest Christiansen til udvalget for ansvarlig forskningspraksis. Ask Vest Christiansen er indstillet på fortsætte arbejdet i udvalget.

AVC er lektor i idræt inden for det humanistiske område. Fagligt har AVC arbejdet med doping og lignende problemstillinger ud fra en humanistisk filosofisk tilgang. Qua sin forskning har AVC stor viden fra andre områder med konkurrencementalitet, om hvilke kræfter, der kan få mennesker til at foretage handlinger, der er på kanten af normer og regler. AVC har endvidere viden om humanistisk samfundsvidenskabelig tradition. Ask har siddet i akademisk råd og er aktuelt sektionsleder på sektion for Idræt. Ask har de sidste 3 år været kursusleder og undervist på det obligatoriske kursus for Ph.d.- studerende på Health, Responsible Conduct of Research.

Institut for Biomedicin indstiller

Professor Flemming Cornelius

Professor Flemming Cornelius har været aktiv forsker inden for membranfysiologi og biofysik i mere end 40 år og har dermed stor erfaring med og interesse for forskningsetiske spørgsmål. Flemming Cornelius er medlem af Udvalget for Tekstlighed ved Aarhus Universitet, tidligere formand og medlem af fakultetsudvalg for undervisning, tidligere Institutbestyrer og viceinstitutbestyrer for Biofysisk Institut. Flemming Cornelius har derudover været medlem af og aktiv i en lang række udvalg inden for undervisning og eksamen, ligesom han har været tilidsmand for Dansk Magisterforening ved Aarhus Universitet.

Lektor Sebastian Frische

Sebastian Frische har altid været fortaler for ansvarlig forskningspraksis. Han har bla. skrevet et indlæg i Nature (Frische, S. It is time for full disclosure of author contributions. Nature, 489(7417), 475–475, 2012), som omhandler behovet for øget gennemsigtighed af de individuelle forfatteres bidrag på en videnskabelig artikel.

Sebastian har yderligere holdt flere oplæg om forfatterskaber (Medforfatteraspektet i ph.d.-afhandlinger (Vancouver-regler, medforfatterskab, tilgængelighed mv.)) blandt andet på et landsdækkende seminar for Ph.d. -administratorer (2015) på DTU – Veterinærinstituttet (2015) og for Ph.d. -studerende i Dansk Selskab for Almen Medicin (2015) Herudover indgik Sebastian i arbejdsgruppen, der udviklede det obligatoriske kursus i RCR (Responsible Conduct of Research) for Ph.d.-studerende på Health - et kursus han siden 2016 har undervist på om forfatterskaber. Samlet har Sebastian Frische således både kompetencer og motivation til at være et af fakultetets repræsentanter i udvalget for ansvarlig forskningspraksis.

Institut for Odontologi indstiller

Professor Vibeke Bælum

På vegne af Institut for Odontologi og Oral Sundhed vil jeg gerne foreslå Vibeke Bælum, professor i Oral Epidemiologi og Folkesundhed til Udvalget for Ansvarlig Forskningspraksis (Praksis-udvalget).

Vibeke Bælum er en internationalt anerkendt forsker med lang forskningserfaring, som videnskabelig medarbejder på Aarhus Universitet siden 1982, med høj faglig legitimitet og integritet, og bred indsigt i forskningsmetode fra sit virke inden for oral epidemiologi, biostatistik og folkesundhed. Vibeke Bælum har endvidere stor erfaring med internationalt forskningssamarbejde (Kina, Thailand, Kenya, Tanzania, United Kingdom, Sverige, Norge, Chile, Brasilien og Lithauen) og kritisk forskningsvurdering som redaktør på et internationalt, peer-reviewed tidsskrift, European Journal of Oral Sciences, siden 2002.

Vibeke Bælum har særlig indsigt i ansvarlig forskningspraksis, forskningsintegritet og normer for ansvarlig forskningspraksis qua sine erfaringer som medlem af Tekstlighedsscreeningsudvalget ved Health siden oprettelsen i 2015, medlem af Praksisudvalget ved AU siden 2015 (repræsentant for Health), og som underviser på Ph.d.-skolens kurser i Responsible Conduct of Research siden 2015. Vibeke Bælum har på forhånd tilkendegivet, at hun finder dette hverv af stor vigtighed og meget gerne påtager sig genudpegning, og jeg medgiver hermed min bedste anbefaling af Vibeke Bælum til varetagelse af dette hverv.

Institut for Klinisk Medicin indstiller

Klinisk Professor Claus Gravholt

Claus Gravholt er i øjeblikket suppleant i udvalget for ansvarlig forskningspraksis og var fuldt medlem af det tidligere Praksisudvalg i perioden 2012 – 2015. Claus har siden 2015 været involveret i udviklingen af kurset Responsible Conduct of Research for Ph.d.-studerende på Health og underviser selv på kurset i modulet *Responsible Conduct of Research Principles and Values of RCR*. Claus er desuden medlem af en sundhedsministeriel arbejdsgruppe i forbindelse med etablering af Dansk Genom Center, der har fokus på ansvarlig data management, særligt i forhold beskyttelse af data i genom forskning. Claus er en meget kompetent forsker med erfaring indenfor såvel patientnær forskning og registerforskning med særligt henblik på sjældne kromosomale sygdomme.

Modtager(e): Akademisk Råd

Notat

Procedure og kriterier for indstilling og udpegning af særlig rådgiver i ansvarlig forskningspraksis samt suppleant - Health

I henhold til ”regelsæt til sikring af videnskabelig integritet og ansvarlig forskningspraksis ved Aarhus Universitet 2015”, skal der ved hvert fakultet udpeges en særlig rådgiver i ansvarlig forskningspraksis.

Lise Wogensen

Dato: 10. april 2015

Hvem indstiller og udpeger den særlige rådgiver

Den særlige rådgiver og suppleanten skal indstilles af Akademisk Råd og udpeges af dekanen. Ordningen etableres i første omgang som en forsøgsordning i tre år. Rådgiveren og suppleanten udpeges begge for en periode af 3 år. Genudpegning er mulig.

Side 1/3

Hvem kan indstilles

Den særlige rådgiver og suppleant, skal være ansat som lektor, klinisk lektor, seniorforsker, professor, klinisk professor eller være emeritus ved Health.

Rådgiveren skal være en person med stor indsigt i ansvarlig videnskabelig praksis og basale forskningsetiske principper, have bred og lang forskererfaring, herunder erfaring med internationalt forskningssamarbejde og besidde høj faglig legitimitet og integritet. Det er ønskeligt, at rådgiveren har erfaring med mægling og/eller konfliktløsning, da en del af funktionen er at være mediator.

Opgaver

Den særlige rådgivers opgaver er at:

- stå til rådighed for uafhængig og fortrolig rådgivning om eksisterende retningslinjer for ansvarlig videnskabelig praksis, herunder mistanke om brud med disse.
- holde sig orienteret om gældende standarder og retningslinjer for forskningsintegritet og ansvarlig forskningspraksis og medvirke til at sikre, at ansvarlig forskningspraksis etableres og vedligeholdes på højt internationalt niveau.

- evt. bidrage til undervisningen i forskningsintegritet og ansvarlig forskningspraksis.
- rapportere i anonymiseret form om arten af henvendelser en gang om året til Udvalget for Ansvarlig Forskningspraksis ved Aarhus Universitet.

Side 2/3

Den særlige rådgiver indgår i en rådgivergruppe sammen med de særlige rådgivere i ansvarlig forskningspraksis fra de andre fakulteter på Aarhus Universitet.

Hvem kan henvende sig til rådgiveren

Alle har mulighed for uafhængigt af ledelsen at rette henvendelse til den særlige rådgiver med alle typer af spørgsmål der relaterer sig til ansvarlig videnskabelig praksis og basale forskningsetiske principper, herunder mistanke om brud med disse. Alle henvendelser behandles fortroligt, men den særlige rådgiver kan ikke behandle anonyme henvendelser.

Procedure for udpegning og indstilling

Hvert institut anmodes om at indsende to forslag til kandidater.

Forslagene skal være motiverede (højest 1 A 4 side), og det skal fremgå, hvilken særlig indsigt kandidaten har i normer for ansvarlig videnskabelig praksis samt hvilke andre særlige faglige og personlige kvalifikationer, som kandidaten har i forhold til at kunne varetage opgaven som særlig rådgiver i ansvarlig forskningspraksis.

Det er en betingelse, at personerne positivt har tilkendegivet at ville påtage sig opgaven.

2. Forslagene sendes til fakultetssekretariatet, og dekanatet orienteres om de indkomne forslag.

3. Akademisk råd foretager en vurdering af de indkomne forslag og indstiller en særlig rådgiver i ansvarlig forskningspraksis samt en suppleant.

5. Dekanen udpeger den særlige rådgiver i ansvarlig forskningspraksis i henhold til indstillingen fra AR.

Særlige forhold

Hvis den særlige rådgiver fratræder i perioden, skal AR indstille en ny rådgiver. Hvis suppleanten fratræder i perioden, skal AR indstille en ny suppleant.

Hvis en henvendelse kommer for tæt på rådgiveren og giver anledning til et habilitetsproblem kan suppleanten overtage rådgivningen.

Punkt 4: Til drøftelse og beslutning. Forslag til prisopgave for særligt talentfulde studerende på Health

Til drøftelse og beslutning. Prisopgave for særligt talentfulde studerende på Health

Det indstilles, at

- Akademisk råd kommer med input til udvalgets forslag til prisopgave for studerende ved HE's uddannelser.
- Akademisk råd beslutter om forslaget skal sendes til fakultetet.

Sagsfremstilling

På akademisk råds møde d.11 december 2017 blev det besluttet at nedsætte et udvalg, der skulle præcisere et forslag til udmærkelse af særligt dygtige studerende på Health, som et alternativ til den oprindelige prisopgave.

Udvalget består af professor Vibeke Hjortdal, Institut for Klinisk Medicin, ph.d.-studerende Kasper Glerup Lauridsen, Stud. Odont. Astrid Høstgaard Poulsen og formand for akademisk råd professor Helle Prætorius Øhrwald.

Udvalget vil på mødet fremlægge et forslag til en pris for særligt talentfulde studerende ved Health.

Ansvarlig/ sagsbehandler

Vibeke Hjortdal, Kasper Glerup Lauridsen, Astrid Høstgaard Poulsen og Helle Prætorius Øhrwald/ Lene Bøgh Sørensen.

Bilag

Forslag til prisopgave for særligt talentfulde studerende på Health.

Bilag til Punkt 4: Til drøftelse og beslutning. Forslag til prisopgave for særligt talentfulde studerende på Health

- Forslag til prisopgave for særligt talentfulde studerende på Health..pdf

Alternativ til Prisopgaver ved Health Aarhus Universitet

I Akademisk Råd, Health (rådsmøde 11.12-17) diskuteredes på baggrund af nylige erfaringer med udskrivelse af prisopgaver ved Health, hvorvidt tiden er løbet fra den traditionelle prisopgaver ved fakultetet. Imidlertid var Akademisk Råd enige om, at man ønsker at understøtte en udmærkelse af særligt dedikerede studerende ved Health. På basis af dette blev der nedsat et udvalg til at præcisere et forslag til udmærkelse af særlige dygtige studerende, som et alternativ til den oprindelige prisopgave.

Udvalget bestod af Professor Vibeke Hjortdal, Institut for Klinisk Medicin, ph.d.-studerende Kasper Glerup Lauridsen, Stud. Odont. Astrid Høstgaard Poulsen og Formand Helle Prætorius Øhrwald.

En kortvarig diskussion gjorde det klart, at udvalget ikke umiddelbart havde kompetencen til lægge retningslinjer for alle uddannelser ved Health. Udvalget understreger vigtigheden af at studenterprisen tilrettes specifikt til de enkelte studier, således at den er relevant for alle studier under Health, AU. Udvalget har fokuseret på medicinuddannelsen som eksempel og ønsker på basis af diskussion af forslaget ved akademisk råd samt assistance fra rådsmedlemmer med særlig indsigt i de øvrige uddannelsers opbygningen, at kunne tillempes forslaget således at der foreligger specifikke retningslinjer for alle uddannelser ved Health. Udvalget foreslår derved, at der kommer en studenterpris for hver af de uddannelser der findes på Health.

Eksemplet: *Pris for særlig talentfulde medicinstuderende*

Indstilling: Udvalget foreslår at vejledere indstiller studerende, der har udmærket sig særligt gennem et skriftligt arbejde

Indstillede: Kan være medicinstuderende, der har udmærket sig gennem en særlig fremragende bacheloropgave, specialeopgave, opgave fra talentsporet, eller studerende der har lavet frivillig forskning i fritiden uden for formaliseret program, forskningsårsstuderende og MD-ph.d.-studerende, der fortsat er indskrevet på medicin-uddannelsen.

Priser: Det foreslås, at der for medicinstudiet gives priser i to kategorier; en for studerende der ikke er eller har været indskrevet på en forskeruddannelse (forskningssår eller MD-ph.d.) og en pris for studerende med en målrettet forskeruddannelse (forskningssår eller MD-ph.d.). Udvalget foreslår også der gives en mindre pris (sølvmedalje) til den studerende for hver kategori, der var den umiddelbare konkurrent til hovedprisen.

Udvalget foreslår, at prisen i de enkelte kategorier kun kan uddeles, hvis der er blevet indstillet studerende af begge køn. Herudover, foreslår udvalget at prisen herudover kan falde i givet fald at der ikke er indstillet tilstrækkeligt kvalificerede kandidater.

Bedømmelse: Udvalget indstiller at der nedsættes et bedømmelsespanel bestående af en VIP-repræsentant (lektor eller professor) fra Institut for Biomedicin, Institut for Folkesundhed og Institut for Klinisk Medicin, 2 ph.d.-studerende (fra to separate institutter) og formanden for Selskab for Medicinsk Studenterforskning (i alt 6 personer). Det er vigtigt, at der så vidt muligt sikres kontinuitet i bedømmelsespanelet.

Bedømmelsen skal bero på: Indstilling fra vejleder, den studerendes skriftlige bidrag.

Typer af skriftelig bidrag, der kan ligge til grund for bedømmelse: Skriftlig opgave, eksperimentel eller teoretisk, eller artikel udkast med den studerende som førsteforfatter. Der kræves medforfattererklæringer for bidragene.

Bedømmelseskriterier:

- 1) Originalitet i tilgang til emne
- 2) Indsigt og overblik over originallitteratur på området
- 3) Evne til at opstille original(e) testbar(e) hypotese(r)
- 4) Formulerer sig på et akademisk højt niveau
- 5) Klar formidling af budskaber
- 6) At arbejdet repræsenterer en substantiel, enestående arbejdsindsats

Bedømmelsen skal tage højde for de forskellige niveauer af studenter-bidrag og genkende den særegne præstation på de enkelte niveauer.

Indplacering i årshjul

Det foreslås at priserne uddeles en gang om året og at man skal opfylde kriteriet at være medicinstuderende den dato hvor der indkaldes til prisopgaven. Således foreslås opslag tidligt i januar med indleveringsfrist senest 1 maj. Bedømmelse skal være klar primo juni således at priserne kan uddeles ved dimissionen juni.

Til orientering og drøftelse. Kvalitet i Ph.d.-forløb 2017

Det indstilles, at

- Akademisk råd tager orienteringen til efterretning
- Akademisk råd diskuterer rapportens resultater

Sagsfremstilling

På opdrag fra ph.d.-skolelederkredsen ved AU gentog Center for Undervisning og Læring, BSS i efteråret 2017 en spørgeskemaundersøgelse blandt de ph.d.-studerende ved AU. Formålet med undersøgelsen er at understøtte udviklingen af universitetets fire ph.d.-skoler. Undersøgelsens temaer er organiseret kronologisk fra rekruttering til karriereplaner og 75% af de inviterede valgte at medvirke. Akademisk Råd præsenteres for undersøgelsens vigtigste resultater set fra et ph.d.-skoleleder perspektiv.

Link til hovedrapport:

http://cul.au.dk/fileadmin/CUL/KIP2017/1. Kvalitet_i_Ph.d.-forloeb_Hovedrapport_for_Aarhus_Universitet.pdf

ansvarlig/sagsbehandler

Helene Nørrelund/Lene Bøgh Sørensen.

Bilag

Kvalitet i ph.d.-forløb. Hovedrapport 2017.

- Kvalitet i Ph.d.-forløb. Hovedrapport 2017.pdf



KVALITET I PH.D.-FORLØB 2017

HOVEDRAPPORT FOR AARHUS UNIVERSITET

KVALITET I PH.D.-FORLØB 2017

HOVEDRAPPORT FOR AARHUS UNIVERSITET

Forsidebillede: NAVITAS

Fotograf: Anders Trærup, Aarhus Universitet

Rapportens forfattere

Lektor, ph.d., Kim Jesper Herrmann

Postdoc, ph.d., Anna Bager-Elsborg

Lektor, ph.d., Gitte Wichmann-Hansen (projektleder)

Center for Undervisning og Læring

Aarhus School of Business and Social Sciences

Aarhus Universitet

www.cul.au.dk

Anvendte forkortelser

AU	Aarhus Universitet
AR	Faculty of Arts
BSS	School of Business and Social Sciences
HE	Faculty of Health
ST	Faculty of Science and Technology

INDHOLDSFORTEGNELSE

Kapitel 1. Overblik	5
Kapitel 2. Datagrundlag.....	8
Svarprocenter.....	8
Repræsentativitet	9
Kapitel 3. Vejen ind i ph.d.-forløbet	10
Forudgående kontakt med vejledere.....	11
Motiver for at påbegynde ph.d.-forløbet.....	12
Kapitel 4. Mødet med ph.d.-skolen.....	14
Ph.d.-uddannelseselementer	14
Kapitel 5. Integration i forskningsmiljøet.....	17
Kollegialitet og omgangsformer i forskningsmiljøet	18
Følelse af integration.....	18
Kapitel 6. Vejledningens omfang.....	20
Antallet af vejledere og tilknytning til hovedvejleder.....	20
Vejlederens tilgængelighed.....	21
Kapitel 7. Vejledningens indhold.....	22
Kapitel 8. Vejledningsrelationen	24
Vejledningsrelationen	24
Vejledningsmåden.....	25
Kapitel 9. Skrivning og feedback på skrivning	27
Kapitel 10. Arbejdsbelastning og trivsel.....	30
Oplevet arbejdsbelastning	30
Ensomhed.....	30
Kapitel 11. Projektets fremdrift	32
Kapitel 12. Tiltro til egne forsknings-kompetencer.....	34
Kapitel 13. Tilfredshed	35
Kapitel 14. Karriereplaner	37
Appendiks: Ph.d.-studerende på ordinære vs. fleksible ordninger	38

KAPITEL 1. OVERBLIK

Denne rapport for Aarhus Universitet er den første i en serie af rapporter, som viser resultaterne af undersøgelsen Kvalitet i Ph.d.-forløb 2017 (*fork.* KiP2017). Undersøgelsen er foretaget af en analysegruppe på Center for Undervisning og Læring, Aarhus BSS, på opdrag fra Ph.d.-skolelederkredsen ved Aarhus Universitet.

Undersøgelsen Kvalitet i Ph.d.-forløb blev foretaget for første gang i efteråret 2013 (*fork.* KiP2013). I rapporten for KiP2013 (se www.au.dk/kvalitetiphd) kan man finde en grundig gennemgang af den teori og forskning, som ligger bag de stillede spørgsmål.

Undersøgelsen KiP2017 blev gennemført i efteråret 2017. Per mail blev der udsendt elektroniske spørgeskemaer til 2.336 aktive ph.d.-studerende ved Aarhus Universitet. Denne gruppe inkluderer også ph.d.-studerende, som på undersøgelsestidspunktet havde afleveret og forsvaret deres afhandling. I alt 1.739 ph.d.-studerende valgte at bidrage til undersøgelsen, hvilket giver en svarprocent på 75. De 75 procent vurderes at give et repræsentativt billede af populationen (se tabel 2.2).

Resultaterne for KiP2017 er vist i en rapportserie bestående af 1 hovedrapport, 4 rapporter for hver af de fire ph.d.-skoler, og 31 rapporter med tal for de enkelte ph.d.-programmer (disse også i en engelsk version).

I hovedrapporten vises resultaterne for AU under ét samt resultaterne på tværs af de fire ph.d.-skoler ved universitet. Rapporten består af en række tabeller, som muliggør overblik, i kombination med figurer, som viser den mere detaljerede fordeling af svar på de enkelte svarkategorier. Hvor det er muligt, er der sammenlignet med resultaterne fra KiP2013. I rapportens appendiks er der vist resultaterne delt op på svar fra ph.d.-studerende i henholdsvis ordinære og fleksible ph.d.-forløb.

Tabel 1.1. Svarfordeling på et udvalg af spørgsmål.

	AU	AR	BSS	HE	ST
Vejen ind i ph.d.-forløbet (Vigtigt + Meget vigtigt)					
Jeg brændte for at forske	93%	94%	94%	93%	92%
Jeg var dybt interesseret i mit emne	93%	97%	94%	90%	93%
Jeg gik ud fra, at ph.d.-titlen ville åbne døre på jobmarkedet uden for universitetet	61%	43%	48%	73%	62%
Jeg tænkte, at det var et regulært arbejde med fast indkomst	42%	42%	48%	38%	45%
Jeg havde ikke andre planer, da muligheden bød sig	19%	16%	20%	14%	26%
Ph.d.-uddannelseselementerne (I nogen grad + I høj grad)					
Bruger du og din hovedvejleder evalueringerne i ph.d.-planeren til at gøre status over dit ph.d.-forløb?	42%	44%	41%	42%	42%
Bruger du ph.d.-planeren til at få overblik over fremdriften i din ph.d.-uddannelse?	41%	41%	39%	42%	42%
Giver udbuddet af ph.d.-kurser mulighed for, at du kan styrke dine generelle forskningskompetencer?	76%	76%	75%	83%	70%
Giver udbuddet af ph.d.-kurser mulighed for at styrke dine forskningskompetencer inden for dit projekt?	53%	46%	53%	59%	49%
Har det arbejde, du yder ud over dit eget projekt (fx undervisning eller andet institutarbejde), været lærerigt?	82%	89%	93%	83%	75%
Har det arbejde, du yder under reglen om 280 timers årligt institutarbejde en karakter, så det går ud over din ph.d.-uddannelse?	52%	57%	42%	39%	62%
Forskningsmiljøet (Delvis enig + Enig)					
Jeg føler mig som en del af forskerfællesskabet her på stedet	77%	64%	72%	83%	80%
Jeg føler mig respekteret som medforsker her på stedet	84%	78%	81%	89%	84%
Der er en stemning af, at det er sjovt at arbejde sammen om forskningsopgaver	74%	65%	68%	79%	74%
Man kan tale åbent om såvel succeshistorier som fiaskoer med sine kollegaer	80%	68%	70%	86%	83%
Her på stedet fremlægger og diskuterer vi regelmæssigt hinandens forskning	72%	59%	74%	74%	75%
Vejledningsrelationen (Delvis enig + Enig)					
Min vejleder er venlig og imødekommende	95%	96%	96%	95%	94%
Min vejleder anerkender min indsats	90%	89%	92%	91%	89%
Forholdet mellem mig og min vejleder er præget af gensidig respekt	92%	92%	94%	93%	92%
Jeg føler at det er trygt at spørge min vejleder om de ting jeg er usikker på	89%	90%	87%	92%	87%
Min vejleder træffer mange vigtige valg i mit projekt	41%	17%	23%	47%	51%

	AU	AR	BSS	HE	ST
Min vejleder har klare præferencer for, hvilken retning projektet skal tage	53%	33%	33%	59%	64%
Min vejleder har en klar forventning om, at jeg følger de råd, jeg får	64%	40%	50%	74%	70%
Min vejleder hjælper med mig med at bryde mine arbejdsopgaver ned i overskuelige delopgaver	47%	49%	45%	46%	49%
Arbejdsbelastning (Ofte + Næsten altid)					
Sker det, at du føler dig udkørt?	33%	37%	31%	26%	38%
Føler du, at dit arbejde som ph.d.-studerende tager så meget af din tid og energi, at det går ud over privatlivet?	34%	41%	32%	27%	39%
Giver dit arbejde som ph.d.-studerende dig stærke stresssymptomer (f.eks. tilbagetrukkethed, hjertebanken, ondt i maven, nedtrykthed, rastløshed, hukommelsesbesvær)?	17%	23%	17%	13%	19%
Føler du dig ensom i din hverdag på arbejdspladsen?	14%	21%	15%	14%	12%
Føler du, at du står helt alene med dit projekt og mangler den nødvendige sparring for at komme videre?	16%	23%	17%	15%	15%
Tilfredshed (Delvis enig + Enig)					
Overordnet er jeg tilfreds med det, jeg har lært i mit ph.d.-forløb	92%	94%	90%	92%	91%
Overordnet er jeg tilfreds med kvaliteten af mit forskningsarbejde	85%	86%	80%	90%	82%
Overordnet er jeg tilfreds med kvaliteten af min forskningsvejledning	81%	78%	84%	79%	82%
Jeg kan varmt anbefale min hovedvejleder	81%	80%	88%	78%	82%
Fremdrift					
Har du eller regner du realistisk set med at kunne afslutte dine ph.d.-studier inden for den normerede tid?	89%	79%	93%	87%	93%

KAPITEL 2. DATAGRUNDLAG

SVARPROCENTER

Tabel 2.1. Svarprocenter på ph.d.-skoleniveau samt programniveau.

	Antal svar	Procent		Antal svar	Procent
AU	1.739	75%	HE	594	72%
			GP: Biomedicine	70	64%
AR	275	73%	GP: ClinFO	419	72%
Anthropology, Global Studies and the Study of Religion	39	62%	GP: Public Health	105	78%
Art, Literature and Cultural Studies	42	81%			
Didactics	32	80%	ST	632	76%
History, Archaeology and Classical Studies	45	78%	Agroecology	62	78%
ICT, Media, Communication and Journalism	30	79%	Animal Science	26	79%
Language, Linguistics and Cognition	17	74%	Bioscience	68	81%
Learning and Education	43	73%	Chemistry	49	74%
Theology, History of ideas and Philosophy	27	60%	Computer Science	37	62%
			Engineering	66	75%
BSS	238	79%	Environmentale Science	18	69%
Business Communication	15	79%	Food Science	23	92%
Economics and Business Economics	51	69%	Geoscience	20	83%
Law	19	68%	Mathematics	22	65%
Management	32	74%	Molecular Biology and Genetics	91	84%
Political Science	49	91%	Nanoscience	97	76%
Psychology and Behavioural Science	42	82%	Physics and Astronomy	53	69%
Social Sciences and Business	30	97%			

REPRÆSENTATIVITET**Tabel 2.2.** Sammenligning af undersøgelsespopulation og datagrundlag

	Alle (100%)	Datagrundlag (75%)
Køn (andel kvinder)	53%	55%
Internationale ph.d.-studerende	26%	25%
Har afsluttet ph.d.-forløbet	13%	8%
Erhvervs-ph.d.	2%	2%
Gennemsnitsalder (år)	32	32
Indskrivningstype:		
- Ordinært	78%	79%
- Fleksibelt	22%	21%
Ph.d.-skole		
- AR	16%	16%
- BSS	13%	14%
- HE	35%	34%
- ST	36%	36%

KAPITEL 3. VEJEN IND I PH.D.-FORLØBET

Tabel 3.1. De ph.d.-studerendes ansættelser ved universitetet før indskrivningen på ph.d.-programmet (2017/2013).

	AU	AR	BSS	HE	ST
Studererunderviser / instruktør	22%	25%	26%	19%	21%
Studererunderviser / instruktør (2013)	17%	26%	24%	13%	15%
Undervisningsassistent (efter kandidateksamen)	5%	9%	4%	8%	2%
Undervisningsassistent (efter kandidateksamen) (2013)	5%	8%	7%	7%	2%
Studerermedhjælp (med opgaver der støttede forskning)	12%	16%	24%	8%	11%
Studerermedhjælp (med opgaver der støttede forskning) (2013)	13%	16%	28%	7%	11%
Videnskabelig assistent (efter kandidateksamen)	22%	12%	18%	32%	18%
Videnskabelig assistent (efter kandidateksamen) (2013)	21%	14%	20%	35%	12%
Forskningsårsstuderende (kun på Health)	7%	0%	0%	21%	0%
Forskningsårsstuderende (kun på Health) (2013)	6%	0%	0%	19%	0%
Andet arbejde (fx studievejledning og administrativt arbejde)	11%	14%	6%	9%	12%
Andet arbejde (fx studievejledning og administrativt arbejde) (2013)	11%	15%	9%	10%	11%
Nej, ingen af ovenstående	44%	51%	44%	33%	53%
Nej, ingen af ovenstående (2013)	48%	50%	39%	35%	59%

Spørgsmål: "Har du forud for din indskrivning som ph.d.-studerende haft arbejde på Aarhus Universitet (herunder Aarhus Universitetshospital)? (Sæt gerne flere krydser.)"

Note: Tallene viser andel af ph.d.-studerende, som har sat kryds ved ovennævnte kategorier. Bemærk at de ph.d.-studerende kunne sætte krydser, dog var det ikke muligt for de studerende at sætte mere end ét kryds i det tilfælde, hvor de svarede "Nej, ingen af ovenstående".

FORUDGÅENDE KONTAKT MED VEJLEDERE

Tablet 3.2. Kontakt mellem ph.d.-studerende og vejledning før indskrivningen på ph.d.-programmet (2017/2013)

	AU	AR	BSS	HE	ST
Blev du af en eller flere af dine nuværende vejledere opfordret til at blive ph.d.-studerende?	67%	60%	61%	73%	67%
Blev du af en eller flere af dine nuværende vejledere opfordret til at blive ph.d.-studerende? (2013)	64%	58%	58%	73%	61%
Opsøgte du en eller flere af dine nuværende vejledere for at få hjælp eller inspiration til din ph.d.-ansøgning?	79%	78%	82%	86%	71%
Opsøgte du en eller flere af dine nuværende vejledere for at få hjælp eller inspiration til din ph.d.-ansøgning? (2013)	78%	81%	76%	86%	70%
Havde du som bachelor- eller kandidatstuderende modtaget vejledning af en eller flere af dine nuværende vejledere?	47%	50%	49%	40%	52%
Havde du som bachelor- eller kandidatstuderende modtaget vejledning af en eller flere af dine nuværende vejledere? (2013)	44%	50%	45%	35%	49%
Havde du prøvet at arbejde for en eller flere af dine nuværende vejledere, inden du søgte om at blive ph.d.-studerende?	45%	26%	37%	61%	42%
Havde du prøvet at arbejde for en eller flere af dine nuværende vejledere, inden du søgte om at blive ph.d.-studerende? (2013)	44%	28%	35%	63%	38%

Note: Tallene viser den andel, som har svaret ja. Resten har svaret nej. Svaret ved ikke/ikke relevant er ikke medtaget i beregningen.

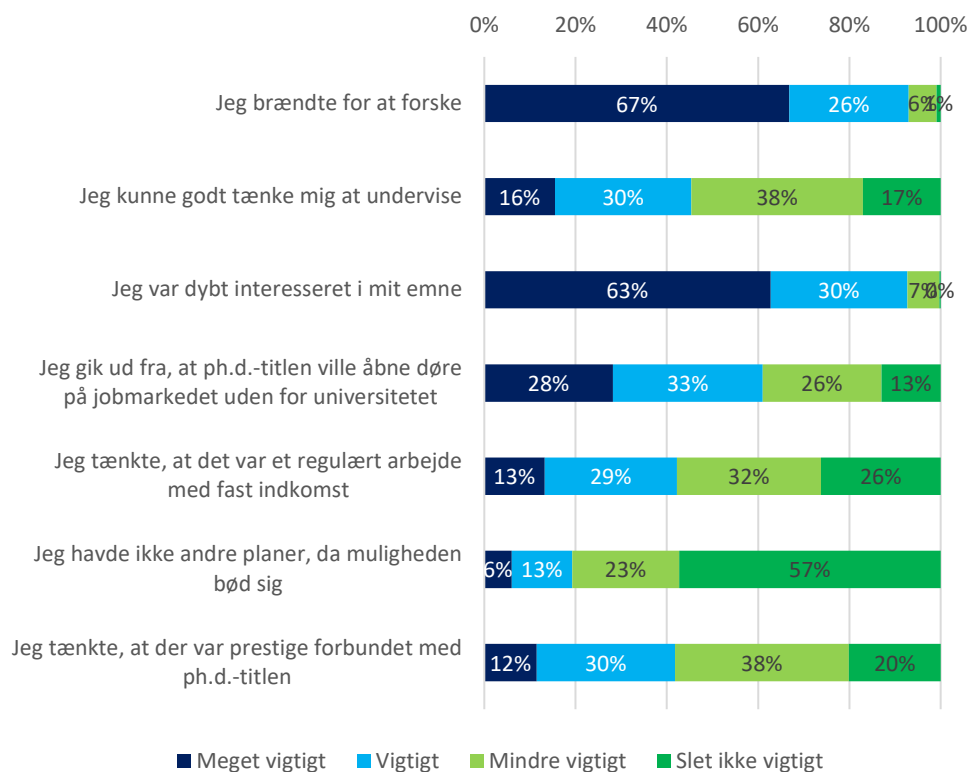
MOTIVER FOR AT PÅBEGYNDE PH.D.-FORLØBET**Tablet 3.3.** De ph.d.-studerendes motivation for at påbegynde ph.d.-forløbet (2017/2013).

	AU	AR	BSS	HE	ST
Jeg brændte for at forske	93%	94%	94%	93%	92%
Jeg brændte for at forske (2013)	91%	96%	89%	92%	89%
Jeg kunne godt tænke mig at undervise	45%	57%	62%	39%	40%
Jeg kunne godt tænke mig at undervise (2013)	45%	64%	62%	34%	42%
Jeg var dybt interesseret i mit emne	93%	97%	94%	90%	93%
Jeg var dybt interesseret i mit emne (2013)	91%	97%	93%	88%	90%
Jeg gik ud fra, at ph.d.-titlen ville åbne døre på jobmarkedet uden for universitetet	61%	43%	48%	73%	62%
Jeg gik ud fra, at ph.d.-titlen ville åbne døre på jobmarkedet uden for universitet (2013)	63%	43%	48%	75%	65%
Jeg tænkte, at det var et regulært arbejde med fast indkomst	42%	42%	48%	38%	45%
Jeg tænkte, at det var et regulært arbejde med fast indkomst (2013)	46%	45%	53%	38%	49%
Jeg havde ikke andre planer, da muligheden bød sig	19%	16%	20%	14%	26%
Jeg havde ikke andre planer, da muligheden bød sig (2013)	21%	13%	22%	15%	27%
Jeg tænkte, at der var prestige forbundet med ph.d.-titlen	42%	44%	47%	36%	44%
Jeg tænkte, at der var prestige forbundet med ph.d.-titlen (2013)	38%	37%	49%	34%	37%

Spørgsmål: "Tænk tilbage på begyndelsen af dit ph.d.-forløb. I hvor høj grad var følgende forhold vigtige for dit valg om at blive ph.d.-studerende?"

Note: Tallene viser den andel, som har svaret, at forholdet (fx at brænde for at forske) var vigtigt eller meget vigtigt. Resten har svaret mindre vigtigt eller slet ikke vigtigt. Svaret ved ikke/ikke relevant er ikke medtaget i beregningen.

Figur 3.1. De ph.d.-studerendes motivation for at påbegynde ph.d.-forløbet (2017)



Spørgsmål: "Tænk tilbage på begyndelsen af dit ph.d.-forløb. I hvor høj grad var følgende forhold vigtige for dit valg om at blive ph.d.-studerende?"

Note: Andelen, som har svaret "ved ikke/ikke relevant" er under 10 procent for hvert spørgsmål og er derfor udeladt af tabellen.

KAPITEL 4. MØDET MED PH.D.-SKOLEN

PH.D.-UDDANNELSESELEMENTER

Tablet 4.1. Ph.d.-studerendes oplevelse af uddannelseselementer i ph.d.-forløbet (2017/2013).

	AU	AR	BSS	HE	ST
Bruger du og din hovedvejleder evalueringerne i ph.d.-planeren til at gøre status over dit ph.d.-forløb?	42%	44%	41%	42%	42%
Bruger du ph.d.-planeren til at få overblik over fremdriften i din ph.d.-uddannelse?	41%	41%	39%	42%	42%
Giver tilbuddet af ph.d.-kurser mulighed for, at du kan styrke dine generelle forskningskompetencer?	76%	76%	75%	83%	70%
Giver tilbuddet af ph.d.-kurser mulighed for, at du kan styrke dine generelle forskningskompetencer? (2013)	75%	63%	77%	88%	68%
Giver tilbuddet af ph.d.-kurser mulighed for at styrke dine forskningskompetencer inden for dit projekt?	53%	46%	53%	59%	49%
Giver tilbuddet af ph.d.-kurser mulighed for at styrke dine forskningskompetencer inden for dit projekt? (2013)	52%	35%	48%	67%	47%
Har dit udlandsophold styrket dit forskningsprojekt? ^a	81%	80%	78%	80%	85%
Har dit udlandsophold styrket dit forskningsprojekt? (2013) ^a	84%	88%	82%	84%	83%
Har udlandsopholdet været indsatsen værd set i forhold til dit faglige udbytte (f.eks. netværk, generelle færdigheder som forsker)? ^a	79%	76%	73%	77%	84%
Har udlandsopholdet været indsatsen værd set i forhold til dit faglige udbytte (f.eks. netværk, generelle færdigheder som forsker)? (2013) ^a	85%	91%	81%	86%	84%
Har det arbejde, du yder ud over dit eget projekt (fx undervisning eller andet institutarbejde), været lærerigt? ^b	82%	89%	93%	83%	75%
Har det arbejde, du yder ud over dit eget projekt (fx div. institutarbejde, herunder undervisning), været lærerigt? (2013) ^b	85%	86%	93%	84%	83%
Har det arbejde, du yder under reglen om 280 timers årligt institutarbejde en karakter, så det går ud over din ph.d.-uddannelse? ^b	52%	57%	42%	39%	62%
Har det arbejde, du yder ud over dit eget projekt (fx div. institutarbejde, herunder undervisning), et omfang, så det går ud over dit projekt? (2013) ^b	56%	61%	64%	41%	63%
Er du tilfreds med omfanget af dine undervisningsopgaver? ^c	75%	86%	81%	82%	61%

Er du tilfreds med omfanget af dine undervisningsopgaver? (2013) ^c	77%	81%	81%	83%	70%
Er du tilfreds med indholdet i dine undervisningsopgaver? ^c	84%	92%	86%	86%	78%
Er du tilfreds med indholdet i dine undervisningsopgaver? (2013) ^c	86%	89%	91%	86%	83%

Spørgsmål: "I det følgende stiller vi dig en række spørgsmål om ph.d.-uddannelseselementerne. Ikke alle elementer er nødvendigvis relevante for netop dit ph.d.-program. Hvis et eller flere elementer ikke indgår i dit ph.d.-uddannelsesforløb, sæt da venligst kryds i feltet "ikke relevant". Dette gælder også, hvis du for eksempel endnu ikke har været på udlandsophold eller endnu ikke har varetaget undervisning."

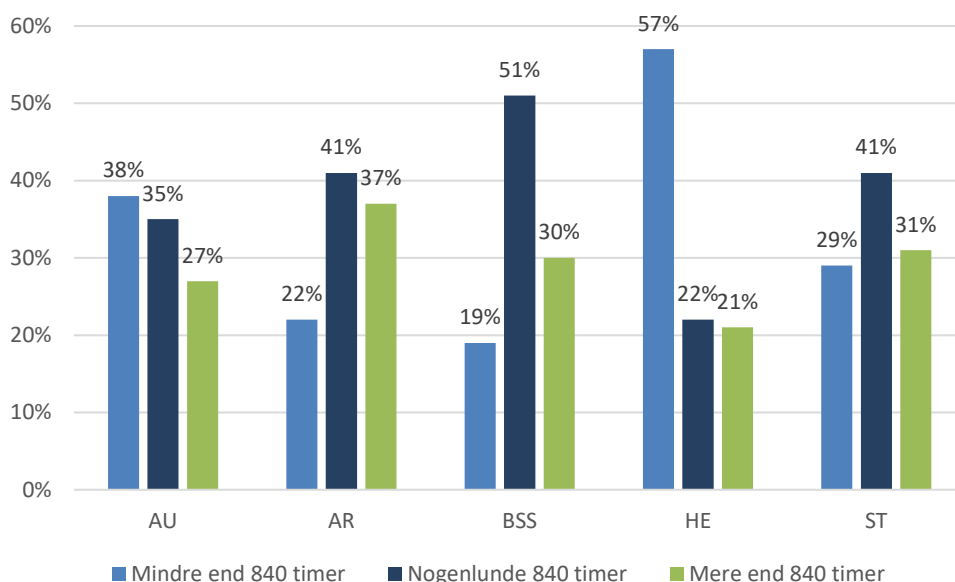
Note: Tallene viser den andel, som har benyttet svarkategorierne i høj grad og i nogen grad. Resten har svaret med kategorierne i mindre grad og slet ikke. Beregningen inkluderer ikke dem, der har svaret ved ikke/ikke relevant.

a) Ser man på de rå data, svarede 54 procent (2017) og 60 procent (2013) ved ikke/ikke relevant.

b) Ser man på de rå data, svarede henholdsvis 14 og 29 procent (2017) og 13 og 14 procent (2013) ved ikke/ikke relevant.

c) Ser man på de rå data, svarede henholdsvis 19 procent (2017) og 18 procent (2013) ved ikke/ikke relevant.

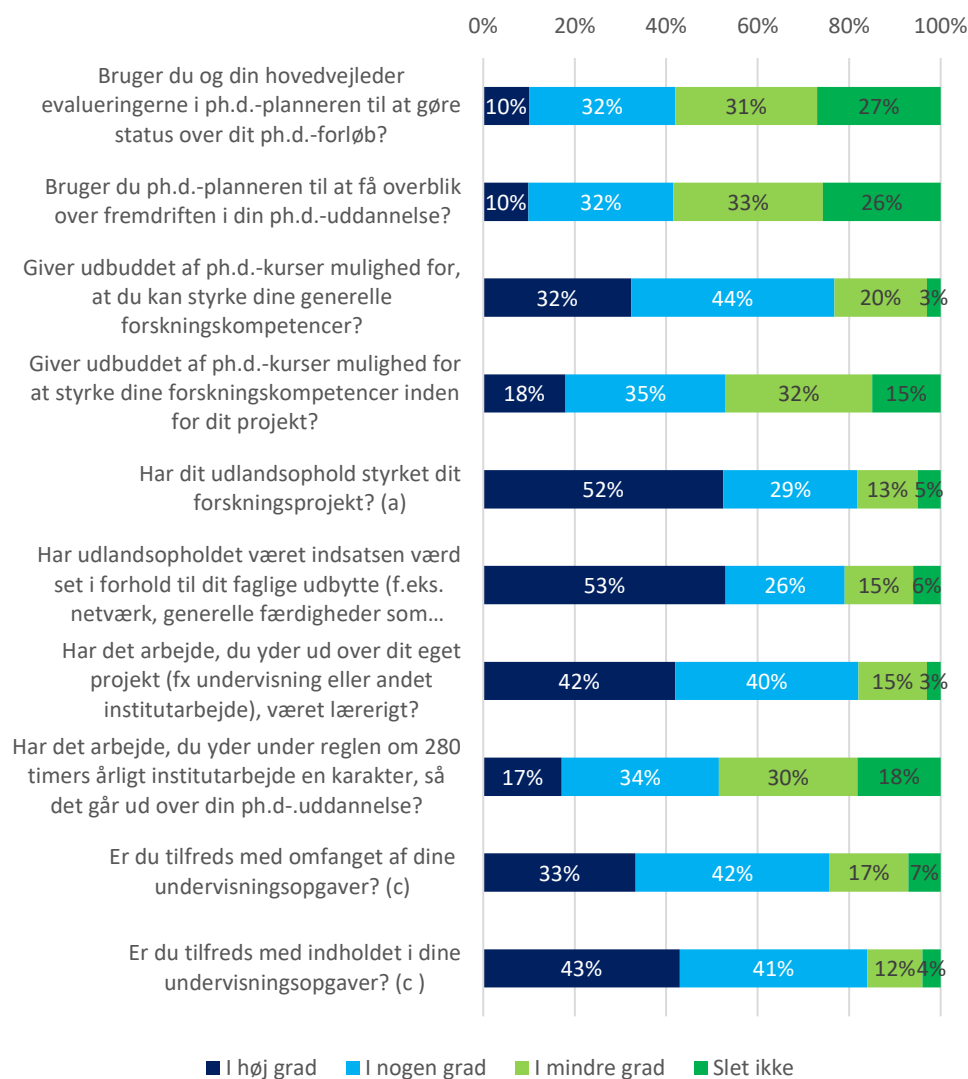
Figur 4.1. Omfang af institutarbejde (2017).



Spørgsmål: "Har omfanget af det arbejde, du har ydet ud over dit eget projekt (fx undervisning eller andet institutarbejde), været mere eller mindre end 840 timer?"

Note: Spørgsmålet er kun stillet til færdige ph.d.-studerende (n=295).

Figur 4.1. Ph.d.-studerendes oplevelse af uddannelseselementer i ph.d.-forløbet (2017).



Note: Spørgsmål: "I det følgende stiller vi dig en række spørgsmål om ph.d.-uddannelseselementerne. Ikke alle elementer er nødvendigvis relevante for netop dit ph.d.-program. Hvis et eller flere elementer ikke indgår i dit ph.d.-uddannelsesforløb, sæt da venligst kryds i feltet "ikke relevant". Dette gælder også, hvis du for eksempel endnu ikke har været på udlandsophold eller endnu ikke har varetaget undervisning."

a) Ser man på de rå data, svarede 54 procent (2017) og 60 procent (2013) ved ikke/ikke relevant.

b) Ser man på de rå data, svarede henholdsvis 14 og 29 procent (2017) og 13 og 14 procent (2013) ved ikke/ikke relevant.

c) Ser man på de rå data, svarede henholdsvis 19 procent (2017) og 18 procent (2013) ved ikke/ikke relevant.

KAPITEL 5. INTEGRATION I FORSKNINGSMILJØET

Tabel 5.1. Ph.d.-studerendes oplevelse af mulighederne for at få sparring og feedback (2017/2013).

	AU	AR	BSS	HE	ST
Her på stedet møder jeg andre ph.d.-studerende som jeg kan sparre med	83%	79%	83%	86%	82%
Her på stedet møder jeg andre ph.d.-studerende som jeg kan sparre med (2013)	82%	77%	79%	85%	83%
Hvis man har faglige problemer, er man altid velkommen til at spørge en af de andre forskere	89%	83%	93%	92%	88%
Hvis man har faglige problemer, er man altid velkommen til at spørge en af de andre forskere (2013)	89%	78%	83%	93%	92%
Her på stedet fremlægger og diskuterer vi regelmæssigt hinandens forskning	72%	59%	74%	74%	75%
Her på stedet fremlægger og diskuterer vi regelmæssigt hinandens forskning (2013)	70%	56%	53%	81%	72%
Der er en stemning af, at det er sjovt at arbejde sammen om forskningsopgaver	74%	65%	68%	79%	74%
Der er en stemning af, at det er sjovt at arbejde sammen om forskningsopgaver (2013)	71%	56%	49%	82%	74%

Spørgsmål: "Vi vil i det følgende stille dig spørgsmål om din opfattelse af forskningsmiljøet i din enhed. Enhed kan have forskellige betydninger såsom afdeling, center, forskningsprogram, forskningsgruppe eller endda hele instituttet. Vi vil bede dig tænke på dit daglige forskningsmiljø, dvs. de forskere du møder og omgås i din dagligdag." Note: Tallene viser den andel, som har erklæret sig enige eller delvis enige i udsagnet. Resten har svaret hverken/eller, delvis uenig, eller uenig. Beregningen inkluderer ikke dem, der har svaret ved ikke/ikke relevant.

KOLLEGIALITET OG OMGANGSFORMER I FORSKNINGSMILJØET**Tabel 5.2.** Ph.d.-studerendes oplevelse af kollegialitet og omgangsformer i forskningsmiljøet (2017/2013).

	AU	AR	BSS	HE	ST
Det faste videnskabelige personale er generelt interesseret i at høre om mit projekt	77%	69%	72%	83%	78%
Det faste videnskabelige personale er generelt interesseret i at høre om mit projekt (2013)	76%	66%	61%	85%	76%
Her på stedet er gode argumenter velkomne uanset om de kommer fra en ph.d.-studerende eller en professor	87%	80%	79%	89%	91%
Her på stedet er gode argumenter velkomne uanset om de kommer fra en ph.d.-studerende eller en professor (2013)	86%	80%	70%	88%	92%
Man kan tale åbent om såvel succeshistorier som fiaskoer med sine kollegaer	80%	68%	70%	86%	83%
Man kan tale åbent om såvel succeshistorier som fiaskoer med sine kollegaer (2013)	76%	63%	58%	84%	80%

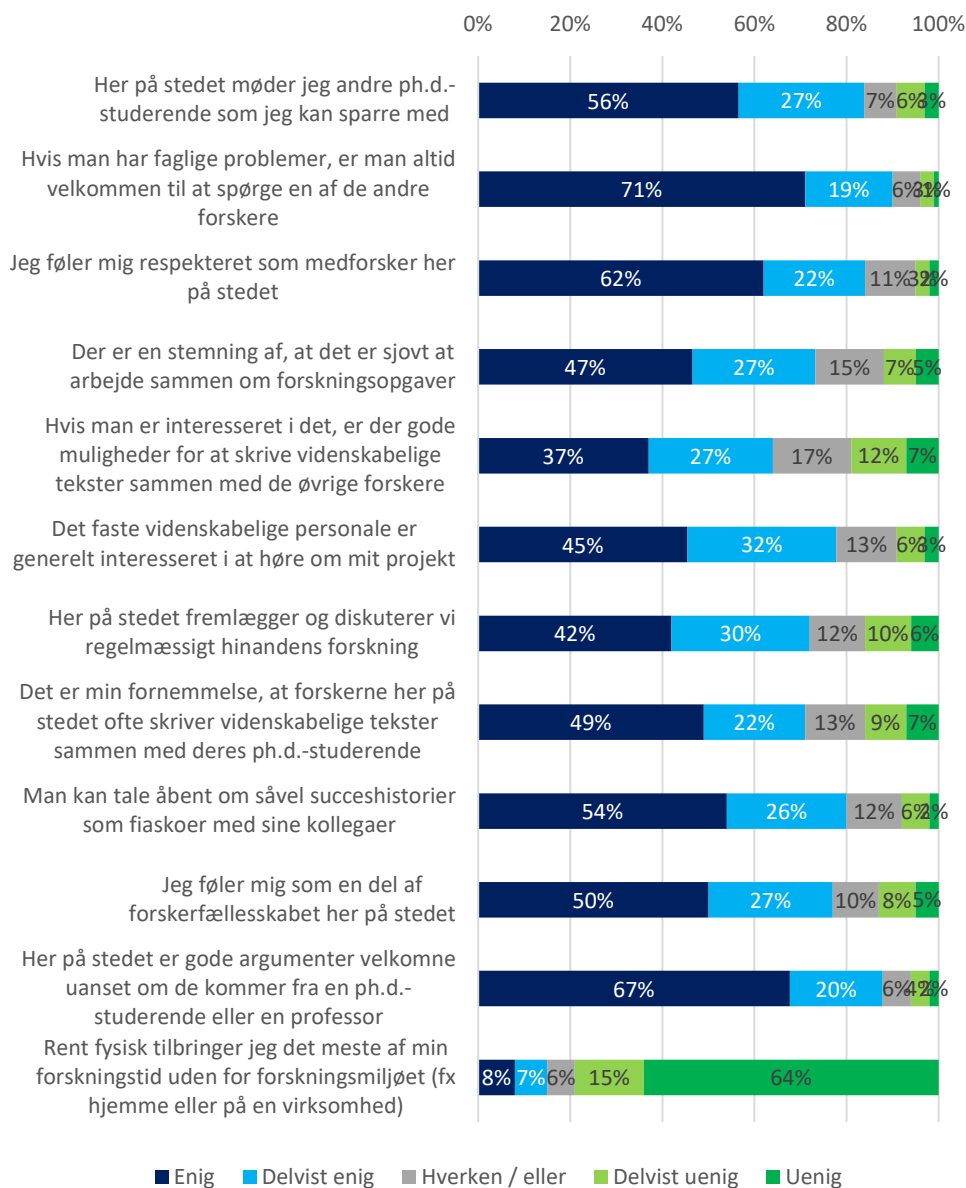
Spørgsmål: "Vi vil i det følgende stille dig spørgsmål om din opfattelse af forskningsmiljøet i din enhed. Enhed kan have forskellige betydninger såsom afdeling, center, forskningsprogram, forskningsgruppe eller endda hele instituttet. Vi vil bede dig tænke på dit daglige forskningsmiljø, dvs. de forskere du møder og omgås i din dagligdag." Note: Tallene viser den andel, som har erklæret sig enige eller delvis enige i udsagnet. Resten har svaret hverken/eller, delvis uenig, eller uenig. Beregningen inkluderer ikke dem, der har svaret ved ikke/ikke relevant.

FØLELSE AF INTEGRATION**Tabel 5.3.** Ph.d.-studerendes følelse af at være del af forskningsfællesskabet (2017/2013).

	AU	AR	BSS	HE	ST
Jeg føler mig respekteret som medforsker her på stedet	84%	78%	81%	89%	84%
Jeg føler mig respekteret som medforsker her på stedet (2013)	82%	75%	68%	90%	83%
Jeg føler mig som en del af forskerfællesskabet her på stedet	77%	64%	72%	83%	80%
Jeg føler mig som en del af forskerfællesskabet her på stedet (2013)	74%	64%	58%	82%	76%
Rent fysisk tilbringer jeg det meste af min forskningstid uden for forskningsmiljøet (fx hjemme eller på en virksomhed)	15%	31%	12%	16%	9%
Rent fysisk tilbringer jeg det meste af min forskningstid uden for forskningsmiljøet (fx hjemme eller på en virksomhed) (2013)	15%	34%	20%	14%	8%

Spørgsmål: "Vi vil i det følgende stille dig spørgsmål om din opfattelse af forskningsmiljøet i din enhed. Enhed kan have forskellige betydninger såsom afdeling, center, forskningsprogram, forskningsgruppe eller endda hele instituttet. Vi vil bede dig tænke på dit daglige forskningsmiljø, dvs. de forskere du møder og omgås i din dagligdag." Note: Tallene viser den andel, som har erklæret sig enige eller delvis enige i udsagnet. Resten har svaret hverken/eller, delvis uenig, eller uenig. Beregningen inkluderer ikke dem, der har svaret ved ikke/ikke relevant.

Figur 5.1. Ph.d.-studerendes oplevelse af forskningsmiljøet (2017).



KAPITEL 6. VEJLEDNINGENS OMFANG

ANTALLET AF VEJLEDERE OG TILKNYTNING TIL HOVEDVEJLEDER

Tabel 6.1a. Det samlede antal vejledere (hoved- og medvejledere) per ph.d.-studerende (2017)

	AU	AR	BSS	HE	ST
1 vejleder	14%	5%	4%	1%	33%
2 vejledere	47%	76%	86%	21%	44%
3 vejledere	26%	18%	10%	45%	17%
4 vejledere	12%	1%	0%	29%	4%
5 vejledere	2%	1%	0%	4%	1%
6 vejledere	0%	0%	0%	1%	0%
Gennemsnitligt antal vejleder/ph.d.-studerende	2,4	2,2	2,1	3,2	2,0

Spørgsmål: "Hvor mange vejledere er tilknyttet dit projekt? (Tæl både hovedvejledere og medvejledere med.)"

Tabel 6.1b. Det samlede antal vejledere (hoved- og medvejledere) per ph.d.-studerende (2013)

	AU	AR	BSS	HE	ST
1 vejleder	17%	14%	6%	0%	33%
2 vejledere	46%	65%	85%	23%	44%
3 vejledere	25%	21%	8%	43%	17%
4 vejledere	10%	0%	1%	27%	4%
5 vejledere	2%	0%	0%	6%	1%
6 vejledere	0%	0%	1%	1%	0%
Gennemsnitligt antal vejleder/ph.d.-studerende	2,4	2,1	2,1	3,2	2,0

Spørgsmål: "Hvor mange vejledere er tilknyttet dit projekt? (Tæl både hovedvejledere og medvejledere med.)"

Tabel 6.2. Ph.d.-studerendes angivelse af, hvilken vejleder de bruger mest (2017/2013).

	AU	AR	BSS	HE	ST
Min hovedvejleder	80%	90%	90%	71%	80%
En af mine medvejledere	20%	10%	10%	29%	20%
Min hovedvejleder (2013)	79%	90%	82%	68%	82%
En af mine medvejledere (2013)	22%	10%	18%	32%	18%

Spørgsmål: "Hvilken vejleder benytter du dig mest af og er mest velorienteret om, hvad du laver?"

Note: På grund af afrunding summerer totalen for AU 2013 op til 1,01.

VEJLEDERENS TILGÆNGELIGHED

Tabel 6.4. Ph.d.-studerendes oplevelse af vejledernes tilgængelighed (2017/2013).

	AU	AR	BSS	HE	ST
Min hovedvejleder er tilgængelig, når jeg har brug for det	86%	86%	90%	85%	87%
Min hovedvejleder er tilgængelig, når jeg har brug for det (2013)	86%	86%	85%	86%	87%
Min(e) medvejleder(e) er tilgængelig(e), når jeg har brug for det	84%	78%	86%	84%	85%
Min(e) medvejleder(e) er tilgængelig(e), når jeg har brug for det (2013)	86%	82%	85%	87%	86%
Jeg får den vejledning, jeg har brug for ^a	83%	79%	86%	82%	83%

Note: Tallene viser den andel, som har erklæret sig enige eller delvis enige i udsagnet. Resten har svaret hverken/eller, delvis uenig, eller uenig. Beregningen inkluderer ikke dem, der har svaret ved ikke/ikke relevant.

Note: Ved beregning af disse tal er der taget udgangspunkt i, hvad de ph.d.-studerende har svaret tidligere på spørgsmålet om, hvilken vejleder, de benytter sig mest af. Har den ph.d.-studerende fx angivet, at vedkommende benytter sig mest af en medvejleder, er spørgsmålet om tilgængelighed baseret på tilgængelighed af medvejleder.

^aDette spørgsmål blev ikke stillet i 2013.

KAPITEL 7. VEJLEDNINGENS INDHOLD

Tabel 7.1. Omfanget af vejledning på en række indholdselementer (2017/2013).

	AU	AR	BSS	HE	ST
At gennemføre en litteratursøgning og sammenfatte de vigtigste konklusioner	58%	52%	62%	54%	64%
At gennemføre en litteratursøgning og sammenfatte de vigtigste konklusioner (2013)	51%	43%	51%	50%	56%
At identificere og formulere forskningsspørgsmål, der er værd at undersøge	90%	89%	91%	94%	86%
At identificere og formulere forskningsspørgsmål, der er værd at undersøge (2013)	89%	91%	86%	92%	87%
At gennemtænke et godt forskningsdesign	89%	84%	88%	93%	86%
At gennemtænke et godt forskningsdesign (2013)	87%	79%	83%	93%	85%
At indsamle og analysere data/empiri ^a	85%	77%	79%	91%	84%
At indsamle og analysere data/empiri (2013) ^a	82%	73%	72%	85%	86%
At skrive videnskabeligt (fx artikler, afhandling, bogbidrag, abstracts)	88%	76%	86%	94%	88%
At skrive videnskabeligt (fx artikler, afhandling, bogbidrag, abstracts) (2013)	87%	77%	81%	93%	87%
At planlægge og styre mit ph.d.-projekt gennem projektperioden	82%	78%	86%	80%	83%
At planlægge og styre mit ph.d.-projekt gennem projektperioden (2013)	77%	79%	73%	75%	79%
At gennemføre undervisning ^b	51%	52%	65%	49%	46%
At gennemføre undervisning (2013) ^b	46%	52%	57%	44%	41%
At formidle min forskning mundtligt (f.eks. oplæg på konferencer, foredrag og forsvar)	74%	57%	69%	78%	80%
At formidle min forskning mundtligt (f.eks. oplæg på konferencer, foredrag og forsvar) (2013)	71%	57%	53%	75%	78%
At planlægge udlandsophold ^c	71%	65%	76%	67%	75%
At planlægge udlandsophold (2013) ^c	62%	60%	69%	49%	68%
At håndtere personlige problemstillinger (fx balance mellem arbejdsliv og familieliv)	54%	51%	56%	52%	56%
At håndtere personlige problemstillinger (fx balance mellem arbejdsliv og familieliv) (2013) ^d	48%	51%	40%	47%	49%
At følge ansvarlig forskningspraksis ^e	80%	67%	75%	85%	82%

Spørgsmål: "Beskriv, i hvilket omfang du har fået vejledning på følgende punkter. Vejledningen kan være givet af én eller flere vejledere."

Note: Spørgsmålsteksten er forkortet af pladshensyn – se Figur 7.1 for den fulde spørgsmålsformulering.

Note: Tallene viser andelen, som har svaret, at de har fået nogen vejledning eller omfattende vejledning. Resten har svaret, at de ingen vejledning har fået. Svaret ved ikke/ikke relevant er ikke medtaget i beregningen.

a) Andelen, der har svaret ved ikke/ikke relevant er 10 procent i 2013. Disse er ikke taget med i beregningen.

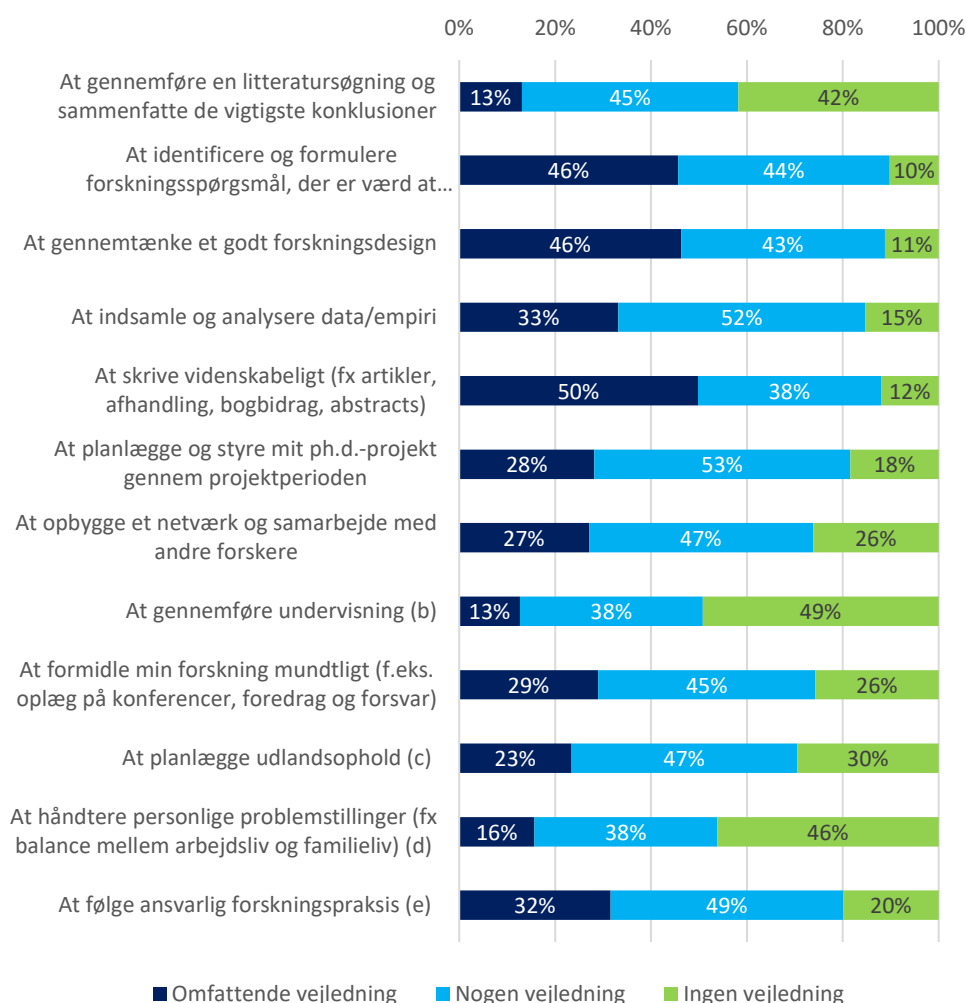
b) Andelen, der har svaret ved ikke/ikke relevant er 13 procent i både 2017 og 2013. Disse er ikke taget med i beregningen.

c) Andelen, der har svaret ved ikke/ikke relevant er 15 procent i 2017 og 24 procent i 2013. Disse er ikke taget med i beregningen.

d) Andelen, der har svaret ved ikke/ikke relevant er 10 procent. Disse er ikke taget med i beregningen.

e) Spørgsmålet er kun stillet i 2017.

Figur 7.1. Omfanget af vejledning på en række indholdselementer (2017).



Spørgsmål: "Beskriv, i hvilket omfang du har fået vejledning på følgende punkter. Vejledningen kan være givet af én eller flere vejledere."

b) Andelen, der har svaret ved ikke/ikke relevant er 13 procent i både 2017. Disse er ikke taget med i beregningen.

c) Andelen, der har svaret ved ikke/ikke relevant er 15 procent i 2017. Disse er ikke taget med i beregningen.

d) Andelen, der har svaret ved ikke/ikke relevant er 10 procent. Disse er ikke taget med i beregningen.

e) Spørgsmålet er kun stillet i 2017.

KAPITEL 8. VEJLEDNINGSRELATIONEN

VEJLEDNINGSRELATIONEN

Tablet 8.1. De ph.d.-studerendes oplevelse af deres relation til den vejleder, de benytter mest (2017/2013).

	AU	AR	BSS	HE	ST
Min vejleder er venlig og imødekommende	95%	96%	96%	95%	94%
Min vejleder er venlig og imødekommende (2013)	95%	97%	96%	95%	95%
Forholdet mellem mig og min vejleder er præget af gensidig respekt	92%	92%	94%	93%	92%
Forholdet mellem vejleder og mig er præget af gensidig respekt (2013)	92%	94%	96%	92%	90%
Min vejleder anerkender min indsats	90%	89%	92%	91%	89%
Min vejleder anerkender min indsats (2013)	89%	94%	87%	89%	89%
Jeg føler at det er trygt at spørge min vejleder om de ting jeg er usikker på	89%	90%	87%	92%	87%

Spørgsmål: "Tænk på den vejleder, som du benytter dig mest af. Marker med et kryds, i hvilken grad følgende udsagn afspejler din måde at modtage og bede om vejledning på."

Note: Tallene viser den andel, som har erklæret sig enige eller delvis enige i udsagnet. Resten har svaret hverken/eller, delvis uenig, eller uenig. Beregningen inkluderer ikke dem, der har svaret ved ikke/ikke relevant.

VEJLEDNINGSMÅDEN

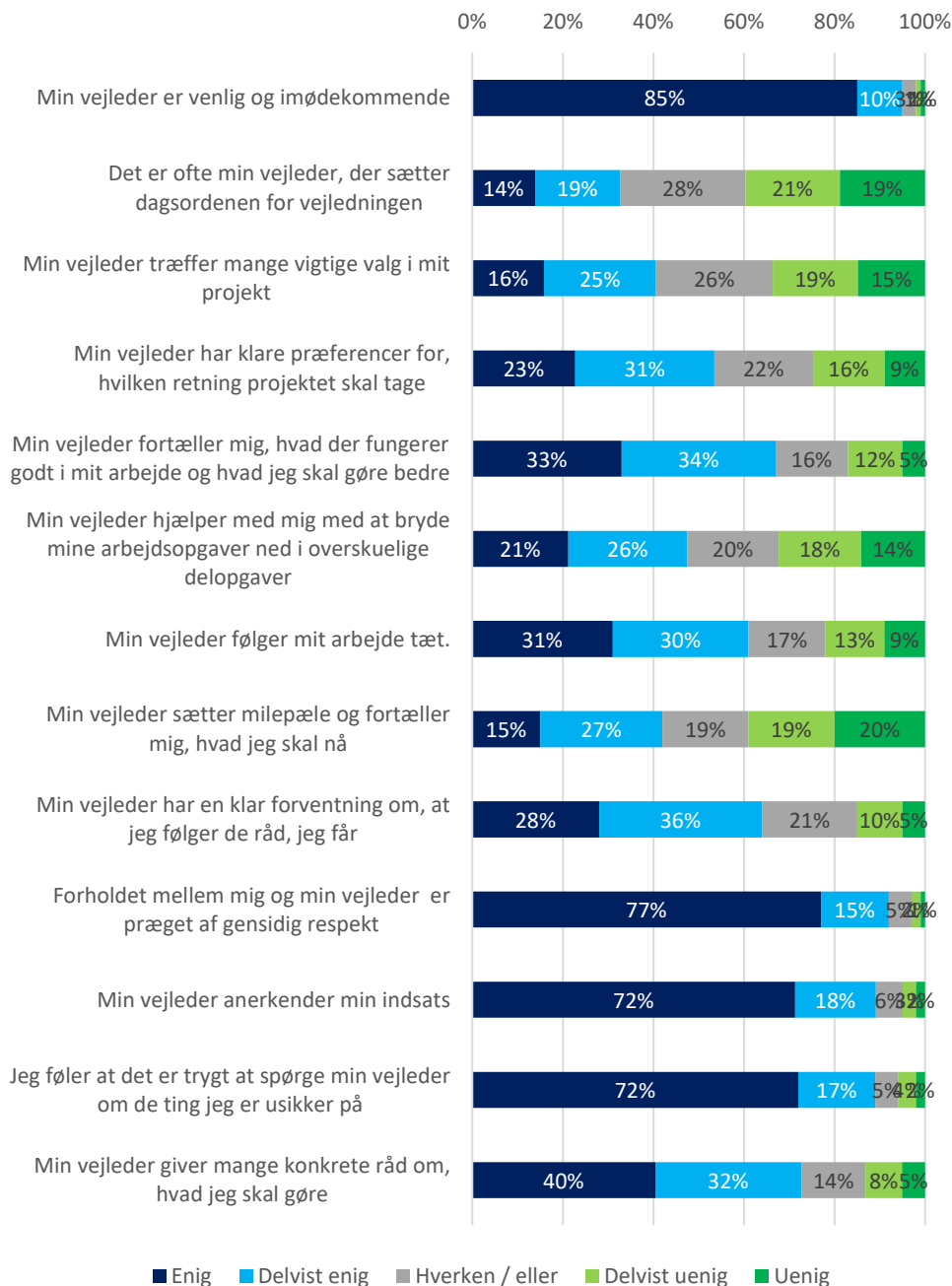
Tabel 8.2. Ph.d.-studerendes oplevelse af vejledningsmåden hos den vejleder, som de benytter mest (2017/2013).

	AU	AR	BSS	HE	ST
Det er ofte min vejleder, der sætter dagsordenen for vejledningen	32%	24%	24%	30%	41%
Det er ofte min vejleder, der sætter dagsordenen for vejledningen (2013)	20%	11%	13%	18%	26%
Min vejleder træffer mange vigtige valg i mit projekt	41%	17%	23%	47%	51%
Min vejleder træffer mange vigtige valg i mit projekt (2013)	32%	10%	19%	39%	38%
Min vejleder har klare præferencer for, hvilken retning projektet skal tage	53%	33%	33%	59%	64%
Min vejleder har klare præferencer for, hvilken retning projektet skal tage (2013)	49%	29%	33%	57%	56%
Min vejleder fortæller mig, hvad der fungerer godt i mit arbejde og hvad jeg skal gøre bedre	67%	74%	72%	63%	65%
Min vejleder hjælper med mig med at bryde mine arbejdsopgaver ned i overskuelige delopgaver	47%	49%	45%	46%	49%
Min vejleder følger mit arbejde tæt.	61%	55%	57%	64%	63%
Min vejleder sætter milepæle og fortæller mig, hvad jeg skal nå	42%	36%	37%	40%	48%
Min vejleder sætter milepæle og fortæller mig, hvad jeg skal nå (2013)	31%	29%	27%	31%	33%
Min vejleder har en klar forventning om, at jeg følger de råd, jeg får	64%	40%	50%	74%	70%
Min vejleder har en klar forventning om, at jeg følger de råd, jeg får (2013)	55%	41%	40%	62%	59%
Min vejleder giver mange konkrete råd om, hvad jeg skal gøre	72%	69%	69%	75%	72%

Spørgsmål: "Tænk på den vejleder, som du benytter dig mest af. Marker med et kryds, i hvilken grad følgende udsagn afspejler din måde at modtage og bede om vejledning på."

Note: Tallene viser den andel, som har erklæret sig enige eller delvis enige i udsagnet. Resten har svaret hverken/eller, delvis uenig, eller uenig. Beregningen inkluderer ikke dem, der har svaret ved ikke/ikke relevant.

Figur 8.1. Ph.d.-studerendes oplevelse af vejledningen hos den vejleder, som de benytter mest (2017).



Spørgsmål: "Tænk på den vejleder, som du benytter dig mest af. Marker med et kryds, i hvilken grad følgende udsagn afspejler din måde at modtage og bede om vejledning på."

KAPITEL 9. SKRIVNING OG FEEDBACK PÅ SKRIVNING

Tabel 9.1. Samarbejde om skrivning

	AU	AR	BSS	HE	ST
Hvis man er interesseret i det, er der gode muligheder for at skrive videnskabelige tekster sammen med de øvrige forskere	64%	50%	66%	68%	66%
Det er min fornemmelse, at forskerne her på stedet ofte skriver videnskabelige tekster sammen med deres ph.d.-studerende	71%	31%	73%	77%	81%

Note: Tallene viser den andel, som har erklæret sig enige eller delvis enige i udsagnet. Resten har svaret hverken/eller, delvis uenig, eller uenig. Beregningen inkluderer ikke dem, der har svaret ved ikke/ikke relevant.

Tabel 9.2. Oplevelser med at skrive

	AU	AR	BSS	HE	ST
Jeg har nemmere ved at udtrykke mig på andre måder end ved at skrive	27%	21%	22%	28%	31%
Jeg skriver kun, når der er fredeligt omkring mig	56%	62%	51%	56%	56%
Jeg elsker at skrive	51%	64%	67%	50%	41%
Jeg udsætter for det meste skriveopgaver til sidste øjeblik	31%	34%	25%	28%	35%
Hvis der ikke var deadlines, ville jeg ikke få skrevet noget	30%	37%	28%	26%	32%
Det falder mig let at skrive	48%	56%	57%	48%	43%

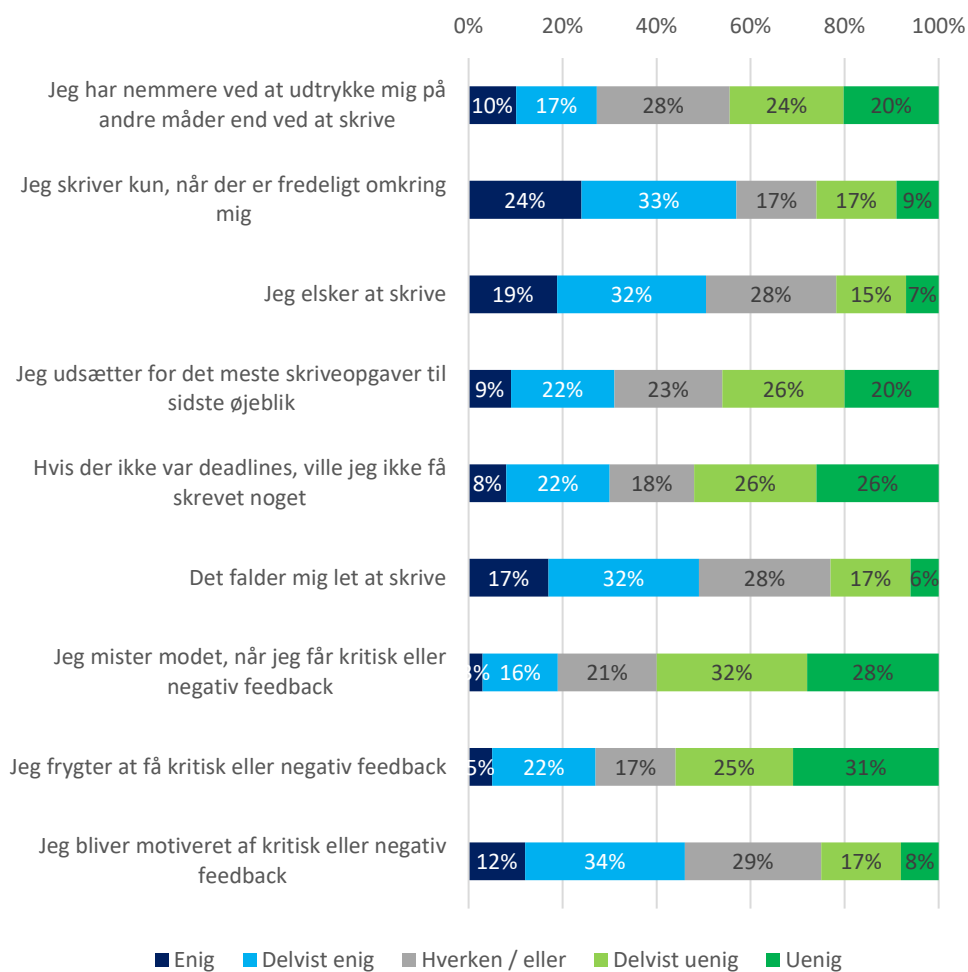
Note: Tallene viser den andel, som har erklæret sig enige eller delvis enige i udsagnet. Resten har svaret hverken/eller, delvis uenig, eller uenig. Beregningen inkluderer ikke dem, der har svaret ved ikke/ikke relevant.

Tabel 9.3. Oplevelser af at modtage feedback på skriftligt arbejde

	AU	AR	BSS	HE	ST
Jeg mister modet, når jeg får kritisk eller negativ feedback	19%	19%	25%	15%	20%
Jeg frygter at få kritisk eller negativ feedback	27%	37%	34%	19%	27%
Jeg bliver motiveret af kritisk eller negativ feedback	46%	44%	44%	47%	47%

Note: Tallene viser den andel, som har erklæret sig enige eller delvis enige i udsagnet. Resten har svaret hverken/eller, delvis uenig, eller uenig. Beregningen inkluderer ikke dem, der har svaret ved ikke/ikke relevant.

Figur 9.1. Ph.d.-studerendes oplevelse af at skrive og få feedback på deres tekster (2017).



KAPITEL 10. ARBEJDSBELASTNING OG TRIVSEL

OPLEVET ARBEJDSBELASTNING

TABEL 10.1. Ph.d.-studerendes opfattelse af arbejdsbyrde (2017/2013).

	AU	AR	BSS	HE	ST
Sker det, at du føler dig udkørt?	33%	37%	31%	26%	38%
Sker det, at du føler dig udkørt? (2013)	31%	34%	34%	29%	30%
Føler du, at dit arbejde som ph.d.-studerende tager så meget af din tid og energi, at det går ud over privatlivet?	34%	41%	32%	27%	39%
Føler du, at dit arbejde som ph.d.-studerende tager så meget af din tid og energi, at det går ud over privatlivet? (2013)	27%	32%	29%	25%	26%
Giver dit arbejde som ph.d.-studerende dig stærke stress-symptomer ^a ?	17%	23%	17%	13%	19%
Giver dit arbejde som ph.d.-studerende dig stærke stress-symptomer ^a ? (2013)	13%	17%	17%	11%	12%

Note: Tallene angiver den andel, som har svaret næsten altid eller ofte. Resten har svaret nogle gange, sjældent, eller næsten aldrig. Svaret ved ikke/ikke relevant er ikke medtaget i beregningen.

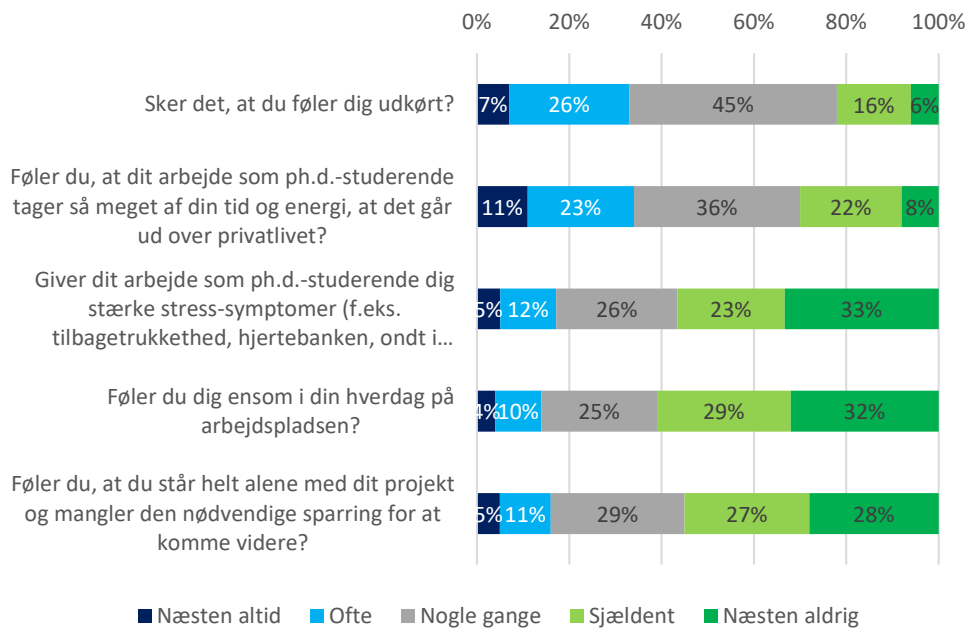
a) Stærke stress-symptomer blev i spørgeskemaet defineret som ” (fx tilbagerukketthed, hjertebanken, ondt i maven, nedtrykthed, rastløshed, hukommelsesbesvær) ”.

ENSOMHED

Tabel 10.2. Ph.d.-studerende opfattelse af ensomhed (2017/2013).

	AU	AR	BSS	HE	ST
Føler du dig ensom i din hverdag på arbejdspladsen?	14%	21%	15%	14%	12%
Føler du dig ensom i din hverdag på arbejdspladsen? (2013)	13%	18%	18%	9%	11%
Føler du, at du står helt alene med dit projekt og mangler den nødvendige sparring for at komme videre?	16%	23%	17%	15%	15%
Føler du, at du står helt alene med dit projekt og mangler den nødvendige sparring for at komme videre? (2013)	16%	18%	22%	12%	16%

Figur 10.1. Ph.d.-studerendes oplevelse af arbejdsbelastning og ensomhed (2017).



KAPITEL 11. PROJEKTETS FREMDRIFT

Tablet 11.1. Ph.d.-studerende vurdering af fremdriften i deres projekt (2017/2013).

	AU	AR	BSS	HE	ST
Har du afsluttet eller regner du realistisk set med at kunne afslutte dine ph.d.-studier inden for den normerede tid? ^a	89%	79%	93%	87%	93%
Har du afsluttet eller regner du realistisk set med at kunne afslutte dine ph.d.-studier inden for den normerede tid? ^a (2013)	88%	80%	94%	87%	90%
Er du - alt taget i betragtning - tilfreds med fremdriften i dit ph.d.-projekt	82%	78%	87%	85%	78%
Er du - alt taget i betragtning - tilfreds med fremdriften i dit ph.d.-projekt (2013)	79%	80%	82%	83%	75%

Note: Tallene viser den andel, som har svaret ja. Resten har svaret nej. Svaret ved ikke/ikke relevant er ikke medtaget i beregningen.

a) Som note til spørgsmålet blev skrevet: " Ved normeret tid forstås den afleveringsfrist, som på dette tidspunkt i dit ph.d.-forløb er gældende. Datoen kan eventuelt være ændret som følge af barsel eller anden godkendt orlov."

Tablet 11.2. Faktorer, som efter de ph.d.-studerendes opfattelse, har bidraget til forsinkelse af projektet (n=190 i 2013 og n=180 i 2017).

	AU	AR	BSS	HE	ST
Manglende motivation og interesse	17%	12%	38%	8%	29%
Manglende motivation og interesse (2013)	16%	7%	38%	10%	24%
Projektet har vokset sig stort og uoverskueligt	37%	27%	44%	37%	48%
Projektet har vokset sig stort og uoverskueligt (2013)	42%	40%	69%	37%	42%
Angst for ikke at præstere godt nok	37%	51%	75%	18%	38%
Angst for ikke at præstere godt nok (2013)	33%	36%	69%	18%	39%
Finansieringsproblemer	11%	8%	0%	18%	5%
Finansieringsproblemer (2013)	9%	17%	15%	7%	4%
Praktiske eller eksperimentelle forhold (f.eks. adgang til udstyr eller data)	33%	10%	13%	49%	40%
Praktiske eller eksperimentelle forhold (f.eks. adgang til udstyr eller data) (2013)	47%	19%	8%	74%	45%
Utilstrækkelig vejledning	34%	37%	50%	37%	21%
Utilstrækkelig vejledning (2013)	23%	17%	38%	24%	24%
Vejledning af lav kvalitet	28%	22%	25%	34%	24%
Vejledning af lav kvalitet (2013)	17%	12%	46%	10%	22%
Familiære eller personlige forhold (fx sygdom)	31%	45%	44%	21%	26%
Familiære eller personlige forhold (fx sygdom) (2013)	37%	45%	54%	28%	37%
Andre faktorer end de ovenfor nævnte	35%	47%	19%	30%	36%
Andet (2013)	26%	45%	8%	22%	22%
n (2017)	180	49	16	73	42
n (2013)	190	42	13	68	67

Spørgsmål: "Hvilke faktorer vurderer du har bidraget væsentligt til forsinkelsen eller den manglende fremdrift? (Sæt gerne flere krydser.)"

Note: Analysen inkluderer kun de 190 (2013) og 180 (2017) ph.d.-studerende, som har svaret nej til spørgsmålet om, hvorvidt de har eller realistisk set regner med at kunne færdiggøre deres projekt inden for den normerede tid.

KAPITEL 12. TILTRO TIL EGNE FORSKNINGSKOMPETENCER

Tablet 12.1. Ph.d.-studerendes tiltro til egne forskningskompetencer (2017/2013).

	AU	AR	BSS	HE	ST
... gennemføre en litteratursøgning og sammenfatte de vigtigste konklusioner	84%	80%	89%	86%	83%
...gennemføre en litteratursøgning og sammenfatte de vigtigste konklusioner (2013)	83%	83%	85%	88%	79%
...identificere og formulere forskningsspørgsmål, der er værd at undersøge	77%	87%	78%	81%	67%
...identificere og formulere forskningsspørgsmål, der er værd at undersøge (2013)	73%	89%	78%	79%	61%
...gennemtænke et godt forskningsdesign	72%	75%	70%	75%	69%
...gennemtænke et godt forskningsdesign (2013)	67%	82%	70%	73%	56%
...indsamle og analysere data/empiri	82%	80%	81%	81%	84%
...indsamle og analysere data/empiri (2013)	81%	82%	79%	85%	79%
...indsende et abstract til en konference, som vil blive godkendt	81%	79%	82%	87%	77%
...indsende et abstract til en konference, som vil blive godkendt (2013)	81%	82%	79%	90%	73%
...indsende et manuskript til et tidsskrift/forlag og få det godkendt.	62%	57%	56%	69%	60%
...indsende et manuskript til et tidsskrift/forlag og få det godkendt. (2013)	58%	60%	50%	72%	49%
...gennemføre en litteratursøgning og sammenfatte de vigtigste konklusioner	84%	80%	89%	86%	83%
...gennemføre en litteratursøgning og sammenfatte de vigtigste konklusioner (2013)	83%	83%	85%	88%	79%
...identificere og formulere forskningsspørgsmål, der er værd at undersøge	77%	87%	78%	81%	67%
...identificere og formulere forskningsspørgsmål, der er værd at undersøge (2013)	73%	89%	78%	79%	61%

Spørgsmål: "Vurdering af egne forskningskompetencer (self-efficacy). I hvilken grad har du tiltro til, at du kan ... (Markér på følgende kontinuum fra 1-5.)" 1 var udtryk for "Ingen tiltro", mens 5 var udtryk for "Stor tiltro".

Note: Tallene angiver den andel, som har svaret 5 ("Stor tiltro") eller 4.

KAPITEL 13. TILFREDSHED

Tabel 13.1. Tilfredshed med ph.d.-forløbet (2017/2013).

	AU	AR	BSS	HE	ST
Overordnet er jeg tilfreds med det, jeg har lært i mit ph.d.-forløb	92%	94%	90%	92%	91%
Overordnet er jeg tilfreds med det, jeg har lært i mit ph.d.-forløb (2013)	89%	87%	87%	93%	87%
Overordnet er jeg tilfreds med kvaliteten af mit forskningsarbejde	85%	86%	80%	90%	82%
Overordnet er jeg tilfreds med kvaliteten af mit forskningsarbejde (2013)	82%	85%	80%	91%	75%
Overordnet er jeg tilfreds med kvaliteten af min forskningsvejledning	81%	78%	84%	79%	82%
Overordnet er jeg tilfreds med kvaliteten af min forskningsvejledning (2013)	77%	79%	71%	82%	75%
Jeg kan varmt anbefale min hovedvejleder	81%	80%	88%	78%	82%
Jeg kan varmt anbefale min hovedvejleder (2013)	78%	78%	73%	78%	79%
Jeg kan varmt anbefale min hovedvejleder ^a	85%	85%	89%	84%	85%
Jeg kan varmt anbefale min hovedvejleder (2013) ^a	82%	82%	79%	85%	80%

Note: Tallene viser den andel, som har erklæret sig enige eller delvist enige i udsagnet. Resten har svaret hverken/eller, delvis uenig, eller uenig. Beregningen inkluderer ikke dem, der har svaret ved ikke/ikke relevant.

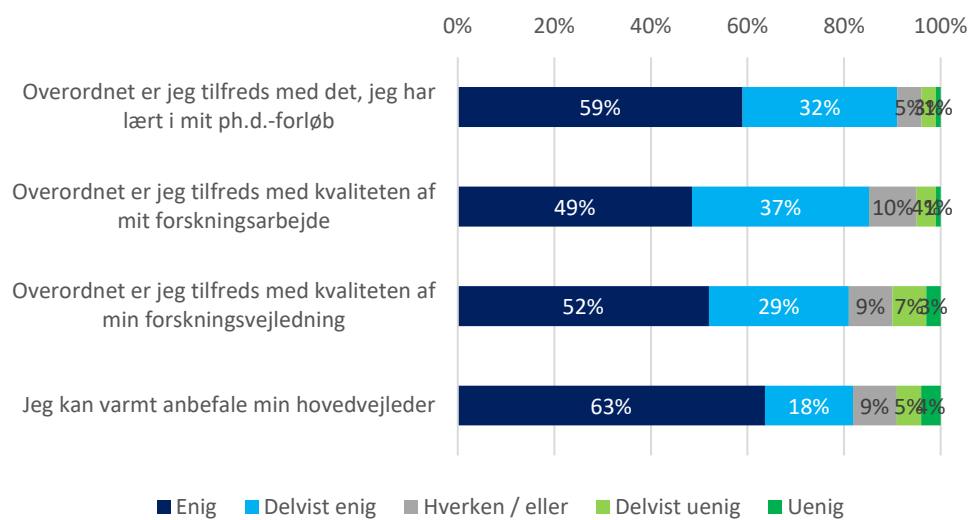
a) Kun ph.d.-studerende, som har angivet, at hovedvejlederen er den vejleder, som de har mest kontakt med og som er bedst orienteret om, hvad de laver. Antallet af svar er derfor noget lavere end ved øvrige spørgsmål:

2017: AU (1351), AR (238), BSS (209), HE (412), ST (492).

2013: AU (1363), AR (208), BSS (193), HE (370), ST (592).

Note: Svaret ved ikke/ikke relevant er ikke medtaget i beregningen.

Figur 13.1. Tilfredshed med ph.d.-forløbet (2017)



KAPITEL 14. KARRIEREPLANER

Tabel 14.1. Ph.d.-studerendes videre karriereplaner (2017).

	AU	AR	BSS	HE	ST
Forsker på et universitet	56%	68%	70%	49%	53%
Forskerkarriere uden for universitetet (f.eks. en privat forskningsorganisation, en industrivirksomhed o.l.)	55%	53%	53%	40%	69%
Underviser (på et niveau under universitetsniveauet)	17%	35%	15%	13%	14%
Ansæt i det private erhvervsliv (uden vægt på forskning)	29%	14%	38%	17%	43%
Ansæt i den offentlige sektor (uden vægt på forskning)	17%	19%	25%	12%	17%
Karriere som selvstændig	11%	13%	18%	6%	13%
Læge på sygehus eller i privat praksis (kun Health)	17%	0%	0%	51%	0%
Anden karriere som afviger fra ovenstående	9%	15%	8%	10%	6%

Spørgsmål: "Hvilken karriere kunne du på nuværende tidspunkt tænke dig at forfølge? (Markér op til to af nedenstående karriereveje)."

Note: De ph.d.-studerende havde mulighed for at markere mere end én karrierevej. Kun respondenter, der har markeret mindst én karrierevej (n=1694) er medtaget i analysen.

Note: Da opgørelsesmetoden afviger fra 2013, er disse tal ikke medtaget til sammenligning.

APPENDIKS: PH.D.-STUDERENDE PÅ ORDINÆRE VS. FLEKSIBLE ORDNINGER

Table A1. Forudgående kontakt med vejledere fordelt på ph.d.-studerende i ordinære og fleksible ph.d.-forløb

	AU		AR		BSS		HE		ST	
	Ord.	Fleks.	Ord.	Fleks.	Ord.	Fleks.	Ord.	Fleks.	Ord.	Fleks.
Blev du af en eller flere af dine nuværende vejledere opfordret til at blive ph.d.-studerende? (Ja)	65%	76%	58%	67%	61%	66%	72%	80%	62%	79%
Opsøgte du en eller flere af dine nuværende vejledere for at få hjælp eller inspiration til din ph.d.-ansøgning? (Ja)	77%	86%	72%	95%	80%	91%	86%	86%	65%	83%
Havde du som bachelor- eller kandidatstuderende modtaget vejledning af en eller flere af dine nuværende vejledere? (Ja)	39%	76%	43%	73%	46%	70%	35%	74%	40%	79%
Havde du prøvet at arbejde for en eller flere af dine nuværende vejledere, inden du søgte om at blive ph.d.-studerende? (Ja)	43%	55%	28%	21%	35%	48%	58%	81%	35%	57%

Table A2. Motiver for at påbegynde ph.d.-forløbet fordelt på ph.d.-studerende i ordinære og fleksible ph.d.-forløb

	AU		AR		BSS		HE		ST	
	Ord.	Fleks.	Ord.	Fleks.	Ord.	Fleks.	Ord.	Fleks.	Ord.	Fleks.
Jeg brændte for at forske (Vigtigt eller meget vigtigt)	93%	93%	94%	95%	94%	97%	93%	92%	92%	92%
Jeg kunne godt tænke mig at undervise (Vigtigt eller meget vigtigt)	45%	47%	52%	74%	59%	79%	40%	32%	42%	38%
Jeg var dybt interesseret i mit emne (Vigtigt eller meget vigtigt)	92%	94%	98%	95%	94%	94%	90%	95%	92%	93%
Jeg gik ud fra, at ph.d.-titlen ville åbne døre på jobmarkedet uden for universitetet (Vigtigt eller meget vigtigt)	62%	57%	48%	29%	46%	62%	73%	72%	63%	60%
Jeg tænkte, at det var et regulært arbejde med fast indkomst (Vigtigt eller meget vigtigt)	45%	34%	42%	44%	49%	38%	38%	32%	51%	30%
Jeg havde ikke andre planer, da muligheden bød sig (Vigtigt eller meget vigtigt)	20%	17%	15%	16%	22%	6%	14%	13%	28%	21%
Jeg tænkte, at der var prestige forbundet med ph.d.-titlen (Vigtigt eller meget vigtigt)	41%	43%	43%	45%	49%	36%	36%	34%	43%	47%

Tabel A3. Ph.d.-uddannelseselementerne fordelt på ph.d.-studerende i ordinære og fleksible ph.d.-forløb

	AU		AR		BSS		HE		ST	
	Ord.	Fleks.	Ord.	Fleks.	Ord.	Fleks.	Ord.	Fleks.	Ord.	Fleks.
Bruger du og din hovedvejleder evalueringerne i ph.d.-planeren til at gøre status over dit ph.d.-forløb? (i nogen grad eller i høj grad)	46%	28%	48%	33%	42%	35%	44%	28%	50%	25%
Bruger du ph.d.-planeren til at få overblik over fremdriften i din ph.d.-uddannelse? (i nogen grad eller i høj grad)	45%	27%	45%	29%	42%	24%	44%	28%	49%	27%
Giver udbuddet af ph.d.-kurser mulighed for, at du kan styrke dine generelle forskningskompetencer? (i nogen grad eller i høj grad)	79%	66%	80%	62%	75%	75%	83%	88%	76%	57%
Giver udbuddet af ph.d.-kurser mulighed for at styrke dine forskningskompetencer inden for dit projekt? (i nogen grad eller i høj grad)	56%	39%	49%	37%	55%	41%	59%	62%	57%	29%
Har dit udlandsophold styrket dit forskningsprojekt? (i nogen grad eller i høj grad)	82%	81%	84%	70%	77%	87%	79%	84%	86%	83%
Har udlandsopholdet været indsatsen værd set i forhold til dit faglige udbytte (f.eks. netværk, generelle færdigheder som forsker)? (i nogen grad eller i høj grad)	80%	76%	81%	61%	73%	73%	78%	70%	84%	84%
Har det arbejde, du yder ud over dit eget projekt (fx undervisning eller andet institutarbejde), været lærerigt? (i nogen grad eller i høj grad)	82%	83%	87%	93%	92%	93%	83%	82%	74%	79%
Har det arbejde, du yder under reglen om 280 timers årligt institutarbejde en karakter, så det går ud over din ph.d.-uddannelse? (i nogen grad eller i høj grad)	51%	55%	58%	54%	46%	17%	40%	35%	59%	67%
Er du tilfreds med omfanget af dine undervisningsopgaver? (i nogen grad eller i høj grad)	76%	73%	87%	84%	78%	97%	82%	82%	60%	62%
Er du tilfreds med indholdet i dine undervisningsopgaver? (i nogen grad eller i høj grad)	83%	87%	91%	93%	84%	97%	86%	87%	76%	83%

Tabel A4. Oplevelse af forskningsmiljøet fordelt på ph.d.-studerende i ordinære og fleksible ph.d.-forløb

	AU		AR		BSS		HE		ST	
	Ord.	Fleks.	Ord.	Fleks.	Ord.	Fleks.	Ord.	Fleks.	Ord.	Fleks.
Her på stedet møder jeg andre ph.d.-studerende som jeg kan sparre med (Delvis enig eller enig)	82%	85%	79%	80%	83%	82%	85%	86%	80%	88%
Hvis man har faglige problemer, er man altid velkommen til at spørge en af de andre forskere (Delvis enig eller enig)	89%	91%	82%	87%	93%	94%	92%	93%	88%	91%
Jeg føler mig respekteret som medforsker her på stedet (Delvis enig eller enig)	84%	86%	78%	80%	81%	85%	88%	89%	83%	86%
Der er en stemning af, at det er sjovt at arbejde sammen om forskningsopgaver (Delvis enig eller enig)	74%	75%	69%	54%	66%	84%	79%	84%	74%	77%
Hvis man er interesseret i det, er der gode muligheder for at skrive videnskabelige tekster sammen med de øvrige forskere (Delvis enig eller enig)	64%	65%	53%	41%	65%	75%	67%	75%	65%	67%
Det faste videnskabelige personale er generelt interesseret i at høre om mit projekt (Delvis enig eller enig)	78%	76%	72%	62%	73%	70%	82%	88%	79%	77%
Her på stedet fremlægger og diskuterer vi regelmæssigt hinandens forskning (Delvis enig eller enig)	72%	71%	63%	48%	74%	71%	73%	74%	74%	78%
Det er min fornemmelse, at forskerne her på stedet ofte skriver videnskabelige tekster sammen med deres ph.d.-studerende (Delvis enig eller enig)	70%	73%	38%	13%	71%	82%	76%	82%	78%	88%
Man kan tale åbent om såvel succeshistorier som fiaskoer med sine kollegaer (Delvis enig eller enig)	80%	81%	69%	64%	71%	66%	85%	91%	83%	85%
Jeg føler mig som en del af forskerfællesskabet her på stedet (Delvis enig eller enig)	76%	80%	65%	63%	71%	76%	82%	90%	79%	82%
Her på stedet er gode argumenter velkomne uanset om de kommer fra en ph.d.-studerende eller en professor (Delvis enig eller enig)	86%	89%	81%	75%	81%	68%	88%	92%	89%	96%
Rent fysisk tilbringer jeg det meste af min forskningstid uden for forskningsmiljøet (fx hjemme eller på en virksomhed) (Delvis enig eller enig)	18%	6%	35%	17%	13%	9%	17%	7%	13%	2%

Table A5. Vejledningens indhold fordelt på ph.d.-studerende i ordinære og fleksible ph.d.-forløb

	AU		AR		BSS		HE		ST	
	Ord.	Fleks.	Ord.	Fleks.	Ord.	Fleks.	Ord.	Fleks.	Ord.	Fleks.
At gennemføre en litteratursøgning og sammenfatte de vigtigste konklusioner (nogen eller omfattende vejledning)	60%	52%	55%	42%	65%	45%	56%	47%	66%	59%
At identificere og formulere forsknings-spørgsmål, der er værd at undersøge (nogen eller omfattende vejledning)	91%	85%	90%	84%	91%	88%	94%	93%	88%	81%
At gennemtænke et godt forskningsdesign (nogen eller omfattende vejledning)	90%	85%	85%	83%	88%	85%	93%	95%	88%	82%
At indsamle og analysere data/empiri (nogen eller omfattende vejledning)	86%	81%	82%	61%	79%	76%	91%	90%	84%	84%
At skrive videnskabeligt (fx artikler, af-handling, bogbidrag, abstracts) (nogen eller omfattende vejledning)	89%	86%	75%	77%	87%	81%	94%	93%	89%	87%
At planlægge og styre mit ph.d.-projekt gennem projektperioden (nogen eller omfattende vejledning)	83%	78%	79%	75%	89%	68%	80%	81%	85%	80%
At opbygge et netværk og samarbejde med andre forskere (nogen eller omfat-tende vejledning)	75%	71%	74%	69%	67%	81%	77%	78%	76%	67%
At gennemføre undervisning (nogen eller omfattende vejledning)	51%	50%	49%	62%	66%	59%	49%	56%	48%	41%
At formidle min forskning mundtligt (f.eks. oplæg på konferencer, foredrag og forsvar) (nogen eller omfattende vejledning)	75%	71%	56%	58%	71%	61%	79%	77%	82%	75%
At planlægge udlandsophold (nogen eller omfattende vejledning)	71%	69%	65%	65%	76%	72%	67%	68%	77%	70%
At håndtere personlige problemstillinger (fx balance mellem arbejdsliv og familieliv) (nogen eller omfattende vejledning)	54%	53%	48%	59%	59%	44%	51%	56%	58%	52%
At følge ansvarlig forskningspraksis (nogen eller omfattende vejledning)	80%	82%	66%	72%	75%	77%	85%	86%	81%	85%

Tabel A6. Oplevelse af vejledning fordelt på ph.d.-studerende i ordinære og fleksible ph.d.-forløb

	AU		AR		BSS		HE		ST	
	Ord.	Fleks.	Ord.	Fleks.	Ord.	Fleks.	Ord.	Fleks.	Ord.	Fleks.
Min vejleder er venlig og imødekommende (Delvis enig eller enig)	95%	96%	95%	97%	95%	100%	95%	96%	94%	95%
Det er ofte min vejleder, der sætter dagsordenen for vejledningen (Delvis enig eller enig)	34%	27%	24%	22%	25%	18%	31%	21%	45%	32%
Min vejleder træffer mange vigtige valg i mit projekt (Delvis enig eller enig)	41%	38%	20%	9%	23%	18%	48%	45%	53%	48%
Min vejleder har klare præferencer for, hvilken retning projektet skal tage (Delvis enig eller enig)	53%	53%	34%	31%	34%	33%	59%	59%	65%	62%
Min vejleder fortæller mig, hvad der fungerer godt i mit arbejde og hvad jeg skal gøre bedre (Delvis enig eller enig)	67%	66%	72%	80%	72%	75%	64%	59%	66%	62%
Min vejleder hjælper med mig med at bryde mine arbejdsopgaver ned i overskuelige delopgaver (Delvis enig eller enig)	49%	43%	49%	48%	48%	27%	47%	38%	51%	46%
Min vejleder følger mit arbejde tæt. (Delvis enig eller enig)	60%	65%	55%	53%	54%	73%	63%	70%	62%	66%
Min vejleder sætter milepæle og fortæller mig, hvad jeg skal nå (Delvis enig eller enig)	43%	37%	39%	29%	38%	29%	42%	29%	50%	44%
Min vejleder har en klar forventning om, at jeg følger de råd, jeg får (Delvis enig eller enig)	64%	65%	38%	46%	54%	30%	74%	72%	68%	75%
Forholdet mellem mig og min vejleder er præget af gensidig respekt (Delvis enig eller enig)	92%	94%	92%	92%	94%	91%	93%	92%	90%	96%
Min vejleder anerkender min indsats (Delvis enig eller enig)	90%	90%	90%	84%	91%	97%	90%	93%	89%	89%
Jeg føler at det er trygt at spørge min vejleder om de ting jeg er usikker på (Delvis enig eller enig)	90%	89%	90%	91%	86%	91%	91%	95%	89%	85%
Min vejleder giver mange konkrete råd om, hvad jeg skal gøre (Delvis enig eller enig)	73%	69%	70%	66%	68%	77%	75%	77%	75%	66%

Table A7. Oplevelse af arbejdsbyrde og ensomhed fordelt på ph.d.-studerende i ordinære og fleksible ph.d.-forløb

	AU		AR		BSS		HE		ST	
	Ord.	Fleks.	Ord.	Fleks.	Ord.	Fleks.	Ord.	Fleks.	Ord.	Fleks.
Sker det, at du føler dig udkørt? (Ofte eller næsten altid)	30%	42%	32%	52%	33%	24%	25%	32%	35%	46%
Føler du, at dit arbejde som ph.d.-studerende tager så meget af din tid og energi, at det går ud over privatlivet? (Ofte eller næsten altid)	34%	37%	39%	47%	35%	18%	27%	26%	38%	41%
Giver dit arbejde som ph.d.-studerende dig stærke stress-symptomer (f.eks. tilbagetrækkethed, hjertebanken, ondt i maven, nedtrykthed, rastløshed, hukommelsesbesvær)? (Ofte eller næsten altid)	18%	16%	20%	33%	18%	9%	13%	11%	21%	13%
Føler du dig ensom i din hverdag på arbejdspladsen? (Ofte eller næsten altid)	15%	11%	21%	22%	16%	9%	14%	12%	14%	7%

Tabel A8. Fremdrift fordelt på ph.d.-studerende i ordinære og fleksible ph.d.-forløb

	AU		AR		BSS		HE		ST	
	Ord.	Fleks.	Ord.	Fleks.	Ord.	Fleks.	Ord.	Fleks.	Ord.	Fleks.
Har du afsluttet eller regner du realistisk set med at kunne afslutte dine ph.d.-studier inden for den normerede tid? (Ja)	87%	93%	79%	81%	92%	100%	86%	90%	91%	97%
Er du - alt taget i betragtning - tilfreds med fremdriften i dit ph.d.-projekt (Ja)	82%	80%	78%	77%	87%	85%	85%	89%	78%	77%

Table A9. Overordnet tilfredshed fordelt på ph.d.-studerende i ordinære og fleksible ph.d.-forløb

	AU		AR		BSS		HE		ST	
	Ord.	Fleks.	Ord.	Fleks.	Ord.	Fleks.	Ord.	Fleks.	Ord.	Fleks.
Overordnet er jeg tilfreds med det, jeg har lært i mit ph.d.-forløb (Delvis enig eller enig)	91%	93%	94%	94%	88%	100%	92%	96%	90%	91%
Overordnet er jeg tilfreds med kvaliteten af mit forskningsarbejde (Delvis enig eller enig)	85%	85%	86%	85%	78%	97%	90%	96%	84%	79%
Overordnet er jeg tilfreds med kvaliteten af min forskningsvejledning (Delvis enig eller enig)	80%	81%	78%	76%	82%	94%	79%	82%	82%	81%
Jeg kan varmt anbefale min hovedvejleder (Delvis enig eller enig)	81%	82%	79%	84%	87%	91%	79%	76%	82%	81%

Table A10. Tiltro til egne forskningskompetencer fordelt på ph.d.-studerende i ordinære og fleksible ph.d.-forløb

	AU		AR		BSS		HE		ST	
	Ord.	Fleks.	Ord.	Fleks.	Ord.	Fleks.	Ord.	Fleks.	Ord.	Fleks.
gennemføre en litteratursøgning og sammenfatte de vigtigste konklusioner (4-5 [stor tiltro])	84%	86%	78%	84%	89%	91%	85%	90%	82%	84%
identificere og formulere forskningsspørgsmål, der er værd at undersøge (4-5 [stor tiltro])	77%	75%	86%	90%	78%	76%	80%	86%	68%	65%
gennemtænke et godt forskningsdesign (4-5 [stor tiltro])	72%	73%	74%	80%	71%	69%	74%	81%	70%	68%
indsamle og analysere data/empiri (4-5 [stor tiltro])	81%	84%	81%	77%	81%	82%	80%	88%	84%	86%
indsende et abstract til en konference, som vil blive godkendt (4-5 [stor tiltro])	82%	79%	79%	77%	80%	94%	86%	88%	79%	74%
indsende et manuskript til et tidsskrift/forlag og få det godkendt. (4-5 [stor tiltro])	63%	60%	58%	56%	55%	66%	69%	70%	61%	57%

Table A11. Oplevelse af skrivning og feedback på skriftlige produkter fordelt på ph.d.-studerende i ordinære og fleksible ph.d.-forløb

	AU		AR		BSS		HE		ST	
	Ord.	Fleks.	Ord.	Fleks.	Ord.	Fleks.	Ord.	Fleks.	Ord.	Fleks.
Jeg har nemmere ved at udtrykke mig på andre måder end ved at skrive (Delvis enig eller enig)	29%	21%	23%	13%	24%	6%	30%	14%	32%	29%
Jeg skriver kun, når der er fredeligt omkring mig (Delvis enig eller enig)	58%	50%	63%	56%	53%	36%	57%	55%	60%	49%
Jeg elsker at skrive (Delvis enig eller enig)	51%	50%	62%	71%	66%	73%	49%	56%	43%	37%
Jeg udsætter for det meste skriveopgaver til sidste øjeblik (Delvis enig eller enig)	32%	29%	36%	30%	28%	9%	28%	32%	37%	31%
Hvis der ikke var deadlines, ville jeg ikke få skrevet noget (Delvis enig eller enig)	31%	26%	38%	31%	32%	9%	27%	18%	32%	30%
Det falder mig let at skrive (Delvis enig eller enig)	48%	52%	52%	68%	55%	67%	47%	52%	42%	44%
Jeg mister modet, når jeg får kritisk eller negativ feedback (Delvis enig eller enig)	20%	14%	20%	16%	26%	18%	16%	10%	22%	14%
Jeg frygter at få kritisk eller negativ feedback (Delvis enig eller enig)	27%	25%	38%	33%	34%	31%	19%	17%	28%	24%
Jeg bliver motiveret af kritisk eller negativ feedback (Delvis enig eller enig)	46%	48%	44%	43%	44%	45%	47%	47%	46%	50%

Punkt 8: Mundtlig orientering fra formanden

Mundtlig orientering fra formanden

Formanden vil blandt andet orientere om:

Høringer siden sidst. Planlægning af AU undersøgelse af forskningsfrihed. Planlægning af de akademiske råds fællesmøde på Sandbjerg til efteråret, Planlægning af Konference om kulturel kønsbias og flere kvinder i forskning. Valg til akademisk råd efteråret 2018.

Punkt 9: Mundtlig orientering fra dekanen

Mundtlig orientering fra dekanen

Dekanen vil blandt andet orientere om:

Staus på adjungering af professorer fra topuniversiteter i udlandet 'Honorary Skou Professor'. Fakultetets arbejde med strategi-og strategiprocesser, kandidatafslutning og nyt fra universitetsledelsen.

Punkt 10: evt.

Evt.